

修学旅行新聞

発行所 財団法人 全国修学旅行研究協会
発行人 白滝末紀
東京都千代田区西七丁目2番地
電話 2426・2932
電報 36337

修学旅行は学習を社会に移したもので、生活指導及び集団訓練の好機会であり、教育計画の一環として行なうべき教育上極めて重要な行事である。従って修学旅行を安全かつ有効に実施するための企画及び運営を科学的に調査研究して、特に改善に努力し、教育効果の充実に努める事は必要であり教育界に課せられた義務でもある。(財団法人・全国修学旅行研究協会の趣意書から)

修学旅行基準を改正

【青森】青森県教育委員会(平川清教育長)は県内小・中学校の修学旅行実施基準を一部改正し、四十九年度から旅行日程を小学校は二泊三日以内、中学校は三泊四日以内にする事を決め、近く各校長あてに通知する。日程短縮は現場から強く要望、県教委もついに六年ぶりで基準改正にふみきったもの。なお高校はこれまで通り五泊六日としている。

小・中学校は一泊増

6年ぶり 現場の要望とおる

青森県

県教委は修学旅行費の削減、児童生徒の疲労度を軽減するため、四十三年度から小学校は二泊三日、中学校は三泊四日、五日を二泊三日に、高校は八泊九日、五泊六日にそれぞれ短縮した。しかし、学校長は「修学旅行にきついな」とし、そのため日程がきつめて窮屈、はめた反動として、日数をかけて

連絡協ひろく

現場感覚注入へ



【東海】東海三地区公立中学校修学旅行連絡協議会(久保田八郎会長)の第四回連絡協議会は六月二十八、九日、奈良市のホテル三笠温泉で開かれ、出席者は、【顧問】山本種一(全修協理事)、【顧問】山本種一(全修協理事)、【顧問】山本種一(全修協理事)...

【顧問】山本種一(全修協理事) 福松(関修委運営委員長・埼玉県) 州コースはパスの二割を実施する

中山氏が委員長に

東海三県中学校修旅委

東海三県中学校修学旅行委員会(被井敬二委員長)の本年度第一回委員会は六月十二日午前十時から名古屋市の住友信託銀行名古屋支店会議室で開かれ、四十七年度の決算報告と事務報告が行われた。この報告は、八戸の二市を除いた学校は青森、八戸の二市を除いた市町村の大半が、それぞれ一泊加

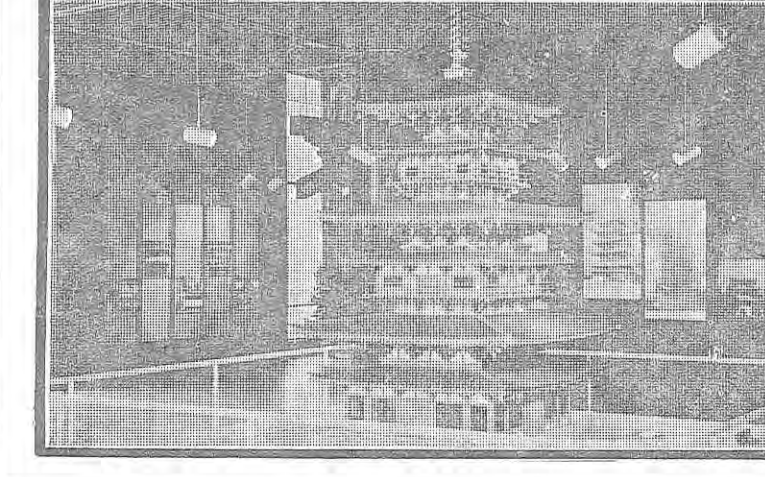
【委員長】中山正秋(愛知県代) 委員 高田福松(関東) 久保田八郎(近畿) 武井(関東) 久保田八郎(近畿) 武井(関東)...

日本の旅 世界の旅 電算機がお手伝いする ひまわり窓口 近畿日本ツーリスト

【委員長】高田福松(関東) 久保田八郎(近畿) 武井(関東) 久保田八郎(近畿) 武井(関東)...

風紋

「ガイドにも科学性を」という意見を、和歌山県の三十八歳の先生が、毎日新聞六月十一日付の読者欄で述べている。それによると、修学旅行で富士箱根をバス旅行した時のこと。ガイドさんは親切で生徒たちもよくなつき楽しい旅ができたが、説明の内容に問題があるというのである。すなわち、その大部分が非科学的な民話や伝説を主体としたものであり、歴史上の人物の説明にしても古い講談本を根拠に出ないもので終始していた。これは案内を観光業者の手に委ねておいて、何らかの手を加えねばならないというのである。これに対して、六月十六日付の同欄で、山梨県の十六歳の高校生からの正面きつての反論があった。生徒の立場からという前提をおいて、スバリいって先生のおっしゃる科学的な知識は、学校の修学旅行の事前指導の中で、また生徒自身が調べたものである。という意見だ。自分の反省として言えることは、約一月かかってノート一冊に科学的なものはスムーズに調べられたが、民話や伝説をそれと方言など調べにくかった。こういう面を直接ガイドさんの口から聞きたいと思ったという。そして、ガイドさんには頼るのほかに、危険だとなかなか筋の通ったことを発言している。同日同欄の新聞に同じ問題について、名古屋市の三十五歳の主婦が一言、側面からさきの先生の意見に反論し、期せずして紙上討論の形となった。現在是非科学的な民話伝説などは通用しない科学的な世の中になつていくかも知れないが、各地の民話伝説は私たちの心の古里と言え、修学旅行でこのように触れることは、学校の授業で学び得ない大切な勉強で心豊かな人間形成のために必要だといふのである。この三つの意見はそれぞれの論理をもっており、さらに討論をすすめていくが、共通して言えることは、ガイドと校外学習とを有効に作用させるのが教師の責任であるということだ。



大和路のすべてが ひと目でわかる 奈良歴史教室

(近鉄奈良駅ビル内)

歴史かおる奈良・大和路の名所・旧跡を数々の展示物やスライドでご案内するほか 幻の名塔薬師寺西塔の再現 上村松篁画伯の大作壁画「万葉の春」新薬師寺十二神将の模刻など文化財・美術工芸品をご紹介します 縄文・弥生の昔から今日までの移り変りがひと目でわかる楽しい展示館です

入場料...100円 こども50円(団体は割引)
営業時間...平日10時~18時
日・祝日10時半~18時半(月曜休館)
*予約団体には時間延長いたします

お問合せ...近鉄奈良駅ビル内奈良歴史教室
〒630 奈良市東向中町28
☎(0742)24-3901

自然の中の心の休日 近鉄

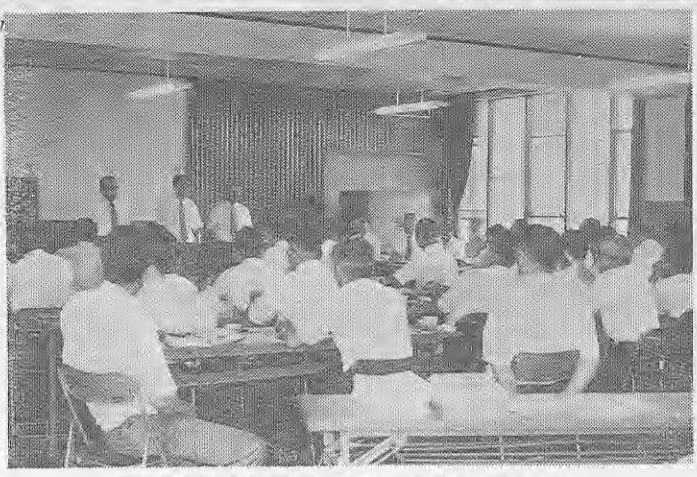
修旅列車を優先運転

関修委運営委で報告

関東地区中学校修旅委員会(佐藤武男会長)の第十四回(本年度第三回)運営委員会(本年度第二回)運営委員会(本年度第一回)運営委員会)は、六月二十一日午前九時から東京・新宿の都立教育会館で開かれ、佐藤武男会長、高田福松運営委員長、小川容介副運営委員長、吉村秀夫、深谷四郎、新井正敏、伊藤守、椎原大三郎、吉田四郎、岩崎武志各運営委員、高橋儀本事務局長の諸氏が出席した。

佐藤会長から開会の挨拶があった。佐藤会長は「現在、本年度の修学旅行を実施中だが、問題となつた点をあげたい」として次のように述べた。

①六月二十日の夕方、関東地区に起きた集中豪雨のため、国鉄が列車の運行を中止し、修学旅行団体を緊急的に輸送してくれた。一般客は目的地の状態であったにもかかわらず、この列車は三時三十分過ぎまで遅れた。



栃木県中学校修旅部会の総会 (宇都宮市一条中で)

栃木県中学校修旅部会総会

新部長に伊藤守氏

本年度の栃木県中学校修学旅行部会総会は七月九日午後二時から宇都宮市一条中学校に約九十名の県内各中学校校長のほか、関修委高橋事務局長、全修協岩崎事務局長、全修協岩崎事務局長、全修協岩崎事務局長も出席して開かれた。

井沢事務局長の開会の辞、大越部長と県中学校校長・一条中学校校長・関修委副委員長・戸田博宣氏のあいさつが行われたあと、大谷忠一氏(古里中学校長)が議長となって(四十七年度事業報告)の決議報告(四十七年度事業報告)の同予算案をそれぞれ審議決定した。

出席者から活発な意見が出されたが、つぎの列車の座席不足、遠隔地学校と発車時刻、災害時の対策などに議論が集中した。これに

兵庫修旅委開く

斎藤武人委員長を再選

これからは県内中学校修学旅行の新しい役員諸氏によるこれからのため大いに努力したい」と決意を述べ、また、大越部長は「皆さんのご支援に感謝し、至らぬところばかりで悔いが残る。しかし

【神戸】兵庫県中学校修学旅行部会では五月二十一日午前九時から神戸市三宮市立銀行会館で本年度第一回委員会を開いた。四十七年度事業報告、決議報告をそれぞれ審議承認、四十八年度の役員を決定し、委員長は斎藤武人氏が再選された。

△委員長 斎藤武人(西宮市上ケ原中学校)
△副委員長 梅津忠博(姫路市林田中学校) 大沢治治(三田市八景中学校)
△会計監査 藤原 明市(市野東中学校)

田畑会長を再選

全教員互助会連合会(田畑清治会長)の第二十四回総会は六月二十六、七日、千葉県鴨川市の鴨川グランドホテルで開催、本年度事業に関する諸議案を役員を

全修協だより

全修協青森支部(盛岡三喜雄支部長)の電話は五月三十日から〇一七(七)三二二番(大代表)に宛てる。

八五(〇)六四一九。
全修協青森支部(盛岡三喜雄支部長)の電話は五月三十日から〇一七(七)三二二番(大代表)に宛てる。

県政、文化財などを解説

修学旅行ガイド「秋田」【秋田】秋田県(小畑三郎知事)では同県を訪れる修学旅行生のためガイド「秋田」を発行し、A5判96ページ、県の沿革から政治、経済、産業、交通、自然環境

【久保田】この結論にたいし、関係者は今後ともガイドの養成に力を入れ、また、待遇などの条件をしっかりと考慮してほしいと要望する。

車はふえてもガイドが不足

また、バス協会やガイド協会に対し、料金は別建てとして通遊者の確保を依頼しようという案もある。さらに、バス・ガイドは説明だけのではなく、安全運転のためにも必要という意見も多い。

【若岡】修学旅行とバス・ガイドには、いろいろ問題が多い。まず一般的にガイドはほとんどいないからといって必要がある。現在、各バス会社では保有車両の六割から七割くらいしか人員が確保できていないようである。しかも、この数もさらに減りつつある。バス・ガイドがいなくなると、修学旅行はなにかどうにかしてしまふのではないかと、修学旅行業者の責任に帰すわけにはいかない。学校の先生がたは、この問題をどう受けとめておられるか。

高田

【高田】修学旅行はガイドを介して効果をあげてきた。従来からのバス会社、修学旅行の理解

高田

【高田】小学校のときは奈良、京都へ行ったが、ガイドが

高田

【高田】さいきん、東京の私立中学校協会が共同調査した結果によれば、バス・ガイドの質は低下している。とくに九州、下

高田

【高田】この結論にたいし、関係者は今後ともガイドの養成に力を入れ、また、待遇などの条件をしっかりと考慮してほしいと要望する。

高田

【高田】さいきん、東京の私立中学校協会が共同調査した結果によれば、バス・ガイドの質は低下している。とくに九州、下

高田

【高田】この結論にたいし、関係者は今後ともガイドの養成に力を入れ、また、待遇などの条件をしっかりと考慮してほしいと要望する。

高田

【高田】さいきん、東京の私立中学校協会が共同調査した結果によれば、バス・ガイドの質は低下している。とくに九州、下

高田

【高田】この結論にたいし、関係者は今後ともガイドの養成に力を入れ、また、待遇などの条件をしっかりと考慮してほしいと要望する。

霊峰比叡でお泊りを

- 素晴らしい琵琶湖の夜景
- 根本中堂で早朝の座禅
- スッキリした気分でのコースへ

収容 1,000名様

第3別館49年3月オープン
ただいま増築しております

比叡山 延暦寺会館
ENRYAKUJI KAIKAN
0775-78-0047

若い心を大きく広げる

豪華観光船 ふじ・にほん丸 (旅客定員 1,800名 3,000トン)

見ているだけで、心が大きく広がる海—
修学旅行は海にのびます。ふじ・にほん丸が、
日本最大の豪華客船 ふじ・にほん丸が、
生涯忘れえぬ修学旅行へご案内いたします。
純白の船体に若い心をのせて……。

- 科学技術の粋をあつめた最新鋭船。
- 一流ホテルのような豪華な設備、完全エアコン。
- 皆さまのスケジュールにあわせて航路。
- 学習指導用TVシステムも完備。
- 一般乗客との混乗はありません。

●お問い合わせは●
大島運輸株式会社 東京支店 東京都中央区日本橋通1の6
浅野ビル 電話(03)273-8911