

全国公立高等学校・海外修学旅行実施状況（平成13年度）

< 調査の概況 >

1. 調査の目的
2. 調査項目
3. 調査対象箇所
4. 調査実施時期
5. 調査票（参考）

< 調査結果 >

1. 海外修学旅行の許可状況
2. 全国の実施状況
3. 平成13年度公立高等学校の海外修学旅行許可並びに実施状況
 - (1) 都道府県の実施状況
 - (2) 政令指定都市の実施状況
 - (3) 平成13年度公立高等学校海外修学旅行実施状況
 - 概況
 - 実施校数と実施率
 - 参加生徒数と参加率
 - 実施校推移（平成11年度～平成13年度）
 - 参加生徒数推移（平成11年度～平成13年度）
 - 実施学年
 - 地方別実施月
 - 訪問国別実施月
 - 旅行日数
 - 旅行先（件数及び生徒数）
 - 旅行先推移（平成11年度～平成13年度）

4. 都道府県・政令指定都市における海外修学旅行の支援施策について

< 参考資料 >

1. 米国同時多発テロ事件による海外修学旅行への影響（文部科学省調査）
2. 全国公立高等学校・国内航空機利用修学旅行実施状況推移
3. 平成14年度公立高等学校の海外修学旅行実施基準

はじめに

21世紀を迎え、海外修学旅行は全国の公立・私立高等学校でほぼ定着したものとされます。

しかし、平成13年9月に起きた米国同時多発テロ事件は、順調に発展してきた海外修学旅行に一大ショックを与えると共に、今後の海外修学旅行取り組みに大きな警鐘をも与えました。それは、海外修学旅行の実施に当って、従来にも増した安全確保・確認の必要性であり、又、海外修学旅行の意義・目的の再確認でありました。

当協会では、財団設立の基本理念に基づき、永年に亘り、国内修学旅行はもちろんのこと、海外修学旅行における安全性の追求と教育性の向上に取り組んできました。それらの一環として、特に公立高等学校における海外修学旅行の実施状況を都道府県及び政令指定都市にある教育委員会のご協力をいただき調査してきました。前述の如く、平成13年度はテロ事件により海外修学旅行は前年に比して大幅に減少しました。

当協会では、現在、これからの海外修学旅行のあるべき姿を研究中で、近日中に皆様方にその研究成果を示すべく鋭意準備しております。

これからの海外修学旅行を考える時、今回まとめた平成13年度の全国公立高等学校の海外修学旅行実施状況を関係各位の皆様方にご高覧いただき、これからの海外修学旅行の発展について当協会と共に取り組みいただければ幸いと存じます。

平成14年9月

財団法人全国修学旅行研究協会

理事長 中西 朗

< 調査の概況 >

1. 調査の目的

- (1)海外修学旅行の発展向上への基礎資料とする。
- (2)調査集計した資料・データは広く情報公開する。

2. 調査項目

- (1)平成13年度、公立高等学校(含む公立中学校)海外修学旅行の実施状況
学校名、参加人数、旅行費用、訪問国・都市名、旅行月、旅行日数
- (2)平成14年度、海外修学旅行の計画校数及び生徒数(平成13年3月末現在)
- (3)都道府県・政令指定都市における海外修学旅行の支援施策
- (4)同時多発テロ事件による海外修学旅行への影響
- (5)平成13年度、国内修学旅行における航空機利用状況

3. 調査対象箇所

全国の都道府県・政令指定都市教育委員会

4. 調査実施時期

平成14年6月 1日 調査依頼書配布

平成14年7月10日 調査用紙回収

5. 調査用紙

参考資料に添付

< 調査結果の概況 >

1. 海外修学旅行の許可状況

公立高等学校における海外修学旅行許可(試行含む)は、1都1道2府38県、8政令指定都市と平成12年度と同様変化はなかった。

2. 全国の実施状況

平成13年9月11日の米国同時多発テロ事件により、旅行先の変更や旅行の中止が行われた結果、実施県は36府県(前年38都道府県)となった。北海道、広島県、高知県、佐賀県では実施校はなかった。

3. 平成13年度公立高等学校の海外修学旅行許可並びに実施状況

全国公立高等学校 海外修学旅行実施状況推移(平成11年度～平成13年度)														
(単位:校、人、%)														
年度	平成11年度		平成12年度						平成13年度					
地方	学校数	生徒数	学校数	実施率	前年比	生徒数	参加率	前年比	学校数	実施率	前年比	生徒数	参加率	前年比
北海道 東北	45	4,590	69	9.6	153.3	8,024	5.8	174.8	19	2.5	27.5	2,656	2.0	33.1
関東	17	2,052	26	2.4	152.9	4,557	1.7	222.1	23	2.1	88.5	2,751	1.0	60.4
中部	41	3,866	40	6.4	97.6	4,509	2.8	116.6	31	4.8	77.5	3,405	2.2	75.5
近畿	46	7,872	67	12.2	139.1	11,409	7.4	136.2	40	7.0	59.7	6,682	4.7	58.6
中国	52	6,856	57	17.8	105.8	6,577	10.3	94.8	33	10.0	60.0	4,444	7.3	68.4
四国	20	2,138	19	10.9	95.0	2,218	5.8	103.7	14	7.5	73.7	1,733	4.8	78.1
九州	156	34,778	172	32.5	110.3	38,436	29.9	110.5	46	8.5	26.7	9,319	7.4	24.2
全国計	377	62,152	450	11.2	118.0	75,730	7.9	120.6	206	5.0	46.0	30,990	3.4	41.0

(1) 都道府県の実施状況

都道府県		許可 状況	学校数	生徒数	海外修学旅行実施状況					
					学校数	前年比	実施率	生徒数	前年比	参加率
北海道・東北	北海道		282	46,075	0					
	青森		74	13,625	1	7.7	1.4	69	6.9	0.5
	岩手		86	13,636	3	17.6	3.5	282	16.2	2.1
	宮城		93	19,053	1	12.5	1.1	220	22.6	1.2
	秋田		60	11,587	1	20.0	1.7	212	21.2	1.8
	山形		55	10,277	7	70.0	12.7	469	58.8	4.6
	福島		96	21,036	6	120.0	6.3	1,404	193.1	6.7
	小計	-	746	135,289	19	27.5	2.5	2,656	33.1	2.0
	関東	茨城	×	111	25,249					
栃木		×	69	16,615						
群馬			74	16,162	9	128.6	12.2	938	89.7	5.8
埼玉		×	164	44,456						
千葉			150	39,647	1	16.7	0.7	40	3.1	0.1
東京		試行	213	45,832						
神奈川		試行	185	46,021	2		1.1	59		0.1
山梨			38	8,153	2	33.3	5.3	187	19.7	2.3
新潟			112	22,895	9	128.6	8.0	1,527	121.2	6.7
小計	-	1,116	265,030	23	88.5	2.1	2,751	60.4	1.0	
中部	長野	×	91	19,297						
	富山		52	8,983	8	88.9	15.4	605	80.8	6.7
	石川		55	9,852	10	166.7	18.2	1,216	126.5	12.3
	福井		32	7,237	1		3.1	105		1.5
	岐阜		77	18,339	2	40.0	2.6	222	30.7	1.2
	静岡		106	28,209	5	35.7	4.7	593	36.2	2.1
	愛知		174	47,227	2	200.0	1.1	468	585.0	1.0
	三重		65	15,747	3	60.0	4.6	196	54.9	1.2
	小計	-	652	154,891	31	77.5	4.8	3,405	75.5	2.2
近畿	滋賀		50	12,979	2	66.7	4.0	243	35.4	1.9
	京都		64	15,694	6	46.2	9.4	367	49.8	2.3
	大阪		189	49,417	12	75.0	6.3	2,022	53.7	4.1
	兵庫		177	41,728	13	61.9	7.3	2,342	61.5	5.6
	奈良		48	10,817	5	71.4	10.4	1,678	74.8	15.5
	和歌山		46	10,144	2	28.6	4.3	30	17.4	0.3
小計	-	574	140,779	40	59.7	7.0	6,682	58.6	4.7	

中国	鳥取		32	5,635	11		34.4	2,258		40.1
	島根		41	7,026	3	30.0	7.3	156	26.7	2.2
	岡山		82	16,005	11	78.6	13.4	1,493	67.6	9.3
	広島		104	20,529	0	0.0			0.0	
	山口		72	11,895	8	50.0	11.1	537	31.3	4.5
	小計	-	331	61,090	33	60.0	10.0	4,444	68.4	7.3
四国	徳島		49	8,545						
	香川		35	8,500	2	100.0	5.7	672	99.0	7.9
	愛媛		61	13,126	12	80.0	19.7	1,061	95.8	8.1
	高知		41	6,244	0	0.0	0.0		0.0	
	小計	-	186	36,415	14	73.7	7.5	1,733	78.1	4.8
九州	福岡		124	33,207	2	5.9	1.6	597	5.8	1.8
	佐賀		38	8,929	0				0.0	
	長崎		67	13,311	13	52.0	19.4	3,941	66.1	29.6
	熊本		63	15,176					0.0	
	大分		61	11,250	5	38.5	8.2	957	30.5	8.5
	宮崎		43	10,142	4	33.3	9.3	370	25.4	3.6
	鹿児島		83	16,682	12	26.7	14.5	2,550	25.3	15.3
	沖縄		62	17,423	10	90.9	16.1	904	78.3	5.2
	小計	-	541	126,120	46	26.7	8.5	9,319	24.2	7.4
	全国計		4,146	919,614	206	46.0	5.0	30,990	41.0	3.4

(2) 政令指定都市の実施状況

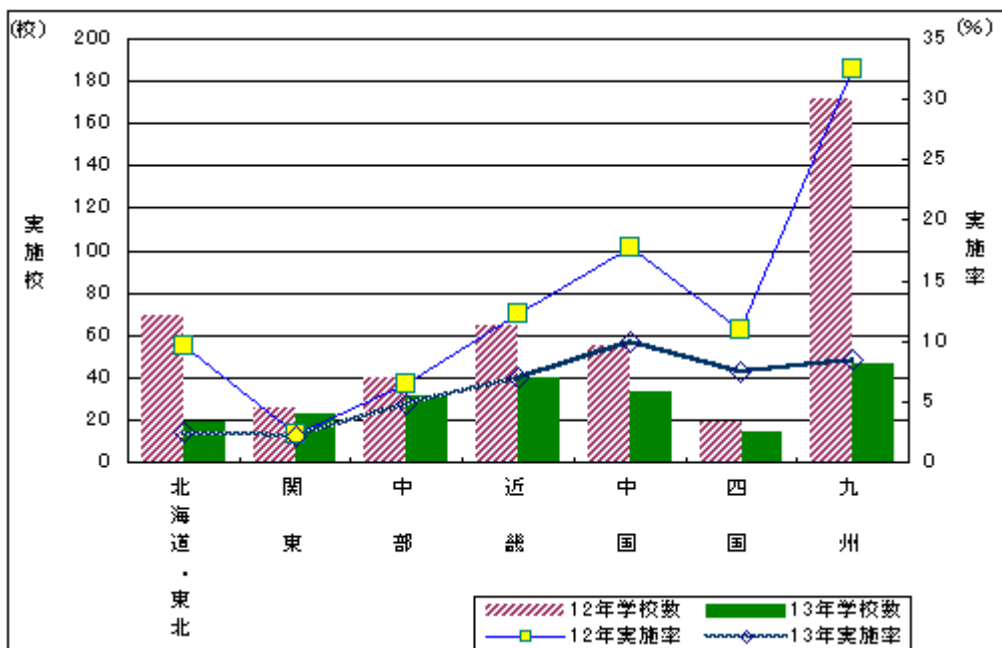
都市名	許可状況	海外修学旅行実施状況		都市名	許可状況	海外修学旅行実施状況	
		学校数	生徒数			学校数	生徒数
札幌	検討中			京都		5	327
仙台				大阪		2	145
千葉	試行	1	40	神戸		2	434
川崎	検討中			広島			
横浜	認めない			北九州			
名古屋	認めない			福岡		2	597

(3) 平成13年度公立高等学校海外修学旅行実施状況

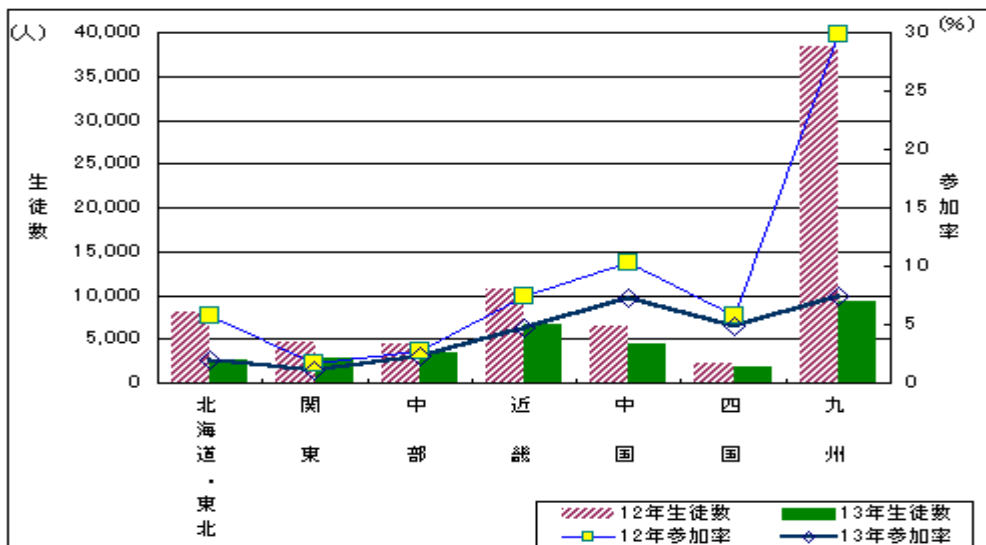
概況

1. 年計による実施校数は、前年比46.0%の206校。生徒数は、前年比41.0%の30,990人であった。
2. 地域的には、前年度実施校数の38%を占める九州地区が大幅減となった。
3. 実施率は、全国で5%、地域では、中国地区が10%ともっとも高い。
4. 実施率の高い都道府県は以下の通り
10%以上 山形・群馬・石川・奈良・島根・山口・香川・長崎・鹿児島・沖縄
5. 平成13年度は、米国同時多発テロ事件により、海外修学旅行は減少。
しかし、平成14年度の海外修学旅行実施計画は(平成14.3.31現在)、
学校数は480校(前年比233%)
生徒数は76,337人(前年比246%)
となっているが、テロ事件の影響は14年度にも及ぼすものと思われ、当初計画数で進展するものとは思われない。

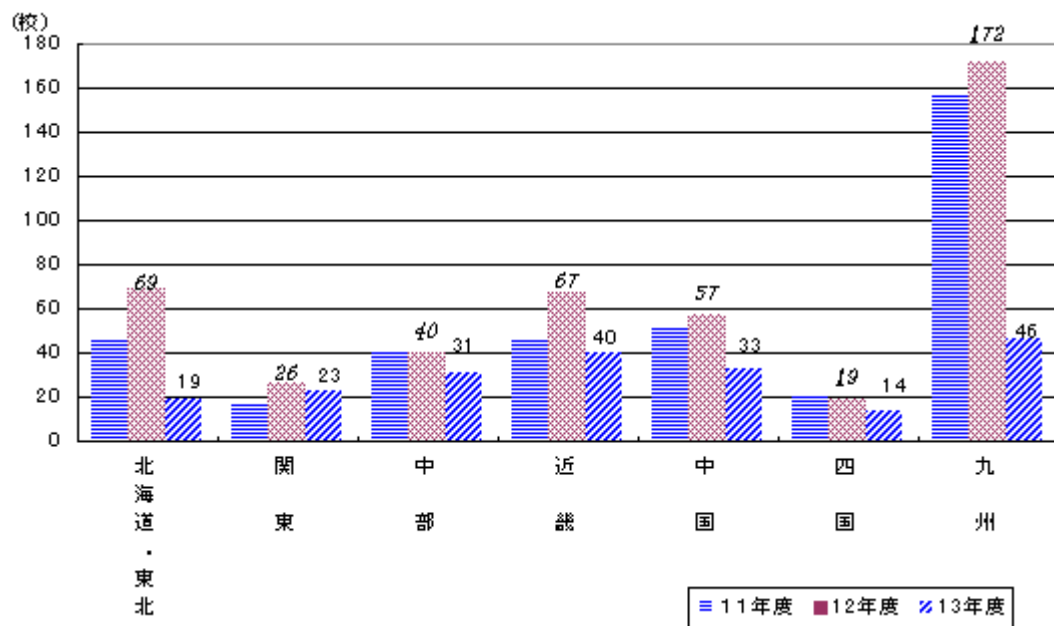
実施校数と実施率



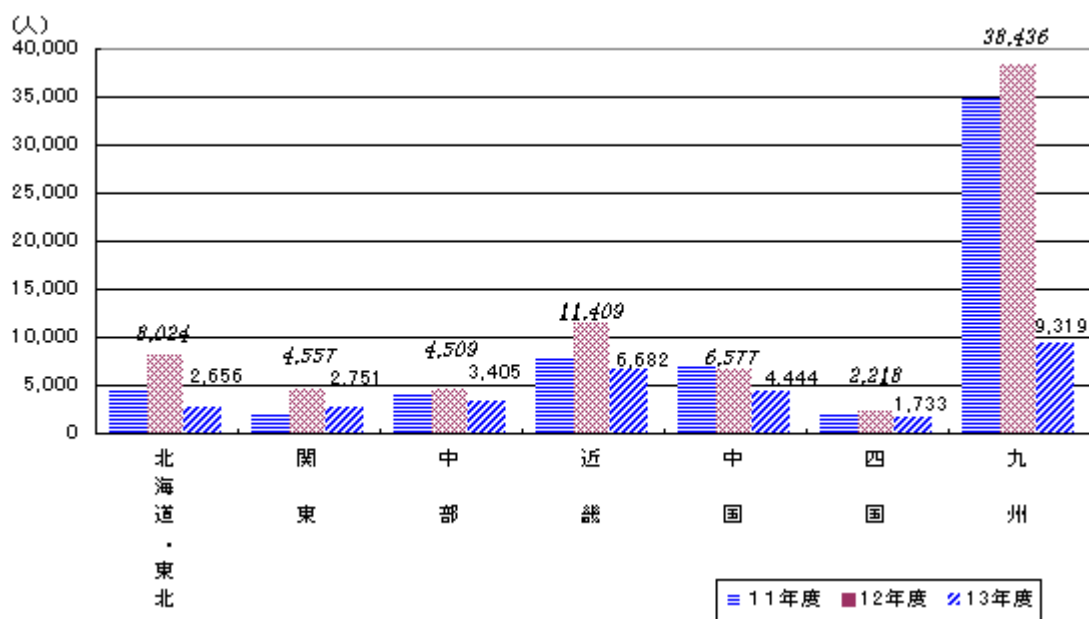
参加生徒数と参加率



実施校推移（平成11年度～平成13年度）



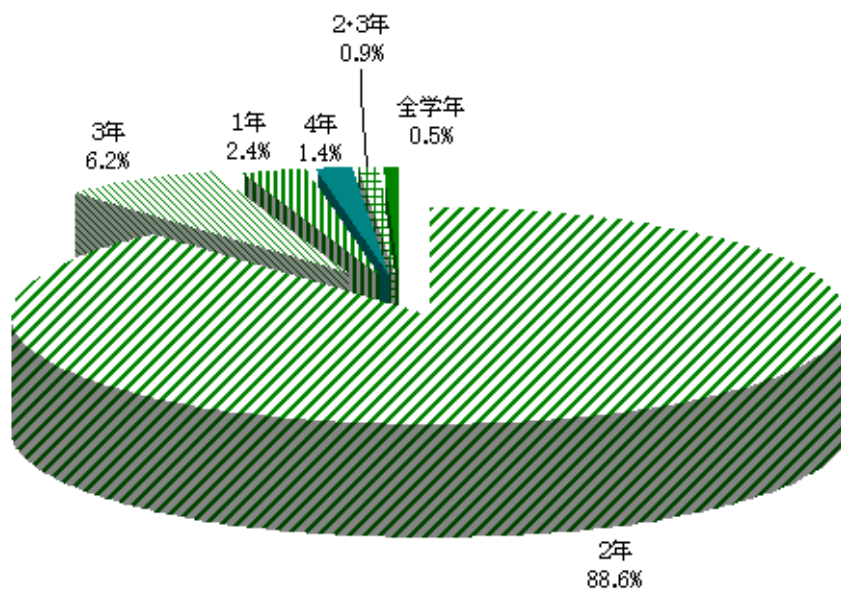
参加生徒数推移（平成11年度～平成13年度）



実施学年

(単位：件)

日数 地方	1年	2年	3年	4年	2・3年	全学年
北海道・東北		17	1		1	
関東		23	1			
中部		25	5	1		
近畿	3	33	3	2		
中国	2	30	2		1	
四国		14				
九州		45	1			1
合計	5	187	13	3	2	1

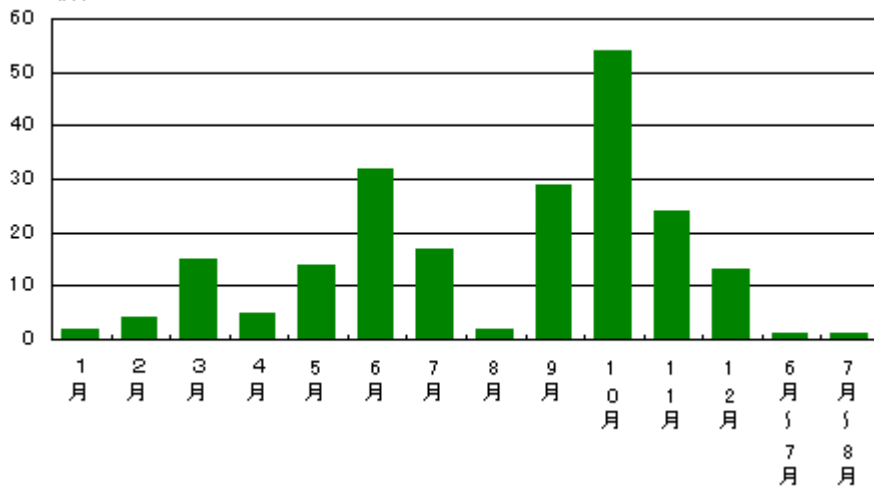


地方別実施月

(単位：件)

地方	1月	2月	3月	4月	5月	6月	7月	8月	9月	10月	11月	12月	6月~7月	7月~8月
北海道・東北			2			1			4	7	4	1		
関東			1	1			2	1	5	11	3			1
中部		2	1		3	7	3	1	7	6	2			
近畿	1	1	3	4	5	2			3	15	5	2		
中国		1	1		1	11	9		3	7	1	1		
四国					4	1	1		3	4			1	
九州	1		7		1	10	2		4	4	9	9		
合計	2	4	15	5	14	32	17	2	29	54	24	13	1	1

(件)



訪問国別実施月

(単位：件)

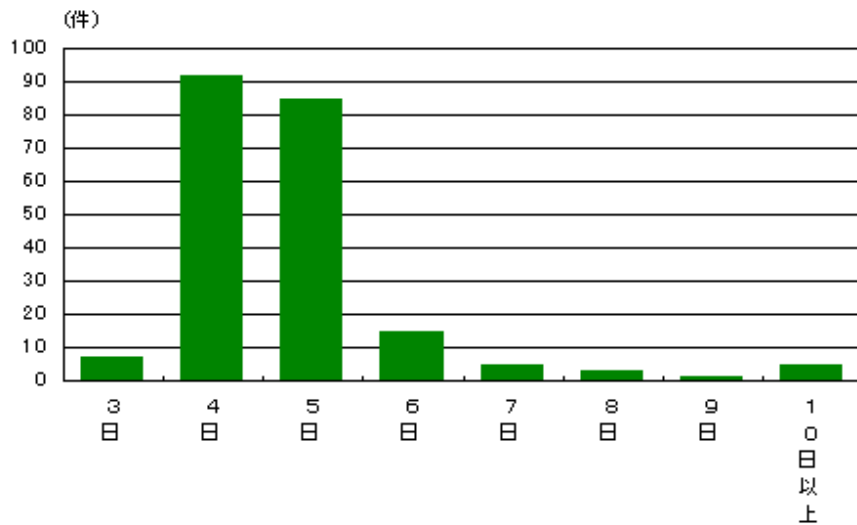
訪問国	1月	2月	3月	4月	5月	6月	7月	8月	9月	10月	11月	12月	6月~7月	7月~8月
アメリカ	1		1	1		1				1				1
オーストラリア		1	7			7	1		1					
ニュージーランド			2			2								
ヨーロッパ										1	1			
シンガポール		2	1	2	2	6	2		3	5	1	1		
マレーシア				2	1	3	2		3	5				
インドネシア						1								
タイ							1							
台湾	1		1								1	1		
韓国		1	2	2	12	11	7	2	20	37	4	2	1	
中国			2			5	6		4	9	17	9		
合計	2	4	16	7	15	36	19	2	31	58	24	13	1	1

1校で複数方面や複数国にまたがる旅行もあり、各々1ヶ国として集計した。

旅行日数

1) 地方別 (単位：件)

日数/地方	3日	4日	5日	6日	7日	8日	9日	10日以上
北海道・東北		10	8		1			
関東		9	14					2
中部	1	16	13	1			1	
近畿	5	19	8	4	1	2		2
中国	1	19	14	1				
四国		12	2					
九州		7	26	9	3	1		1
合計	7	92	85	15	5	3	1	5



2) 旅行コース別 (単位：件)

斜字数字は内数

コース/日数	3日	4日	5日	6日	7日	8日	9日	10日以上
韓国	6	61	32	1			1	
中国		21	30	1				
シンガポール	1	4	5	1				
シンガポール・マレーシア		2	8	2				
オーストラリア			3	7	3	1		2
マレーシア			2					
ニュージーランド			1	1	1	1		
ニュージーランド・オーストラリア								1
台湾		1	2	1				
アメリカ		2	1	1				2
アメリカ本土				1				2
ハワイ			1					
グアム		2						
シンガポール・マレーシア・インドネシア		1						
ヨーロッパ					1	1		
オーストラリア・ドイツ					1			
オーストラリア・チェコ						1		
タイ			1					
合計	7	92	85	15	5	3	1	5

旅行先（件数及び生徒数）

1) 訪問国別 県数・件数・参加生徒数

(単位：件、人)

訪問国	県数	件数	参加生徒数
韓 国	28	101	14,629
中 国	18	52	8,228
シンガポール	12	25	3,866
オーストラリア	5	17	2,670
マレーシア	6	16	2,098
ニュージーランド	4	4	755
台 湾	2	4	352
アメリカ	5	6	306
アメリカ本土	3	3	74
ハワイ	1	1	40
グアム	1	2	192
インドネシア	1	1	193
ヨーロッパ	2	2	93
オーストリア	2	2	93
ドイツ	1	1	56
チェコ	1	1	37
タ イ	1	1	50

2)地方別件数・参加生徒数

(単位：件、人)

訪問国	合計	北海道 東北	関東	中部	近畿	中国	四国	九州
韓国	101	7	13	21	20	18	14	8
	14,629	1,223	1,668	2,484	3,442	2,734	1,733	1,345
中国	52	10	6	6	4	7		19
	8,228	1,219	811	397	549	845		4,407
シンガポール	25	1	1	4	10	7		2
	3,866	158	40	517	1,816	704		631
オーストラリア	17				2	2		13
	2,670				84	121		2,465
マレーシア	16		3	1	6	5		1
	2,098		155	70	1,024	450		399
ニュージーランド	4				2			2
	755				562			193
台湾	4							4
	352							352
アメリカ	6		2	1	2	1		
	306		67	7	192	40		
アメリカ本土	3		2	1				
	74		67	7				
ハワイ	1					1		
	40					40		
グアム	2				2			
	192				192			
インドネシア	1					1		
	193					193		
ヨーロッパ	2	1			1			
	93	56			37			
オーストリア	2	1			1			
	93	56			37			
ドイツ	1	1						
	56	56						
チェコ	1				1			
	37				37			
タイ	1		1					
	50		50					

一校で複数方面や複数国にまたがる旅行もあり、各々1ヶ国として件数と参加生徒数を集計した。

上段:件数、下段:参加生徒数。

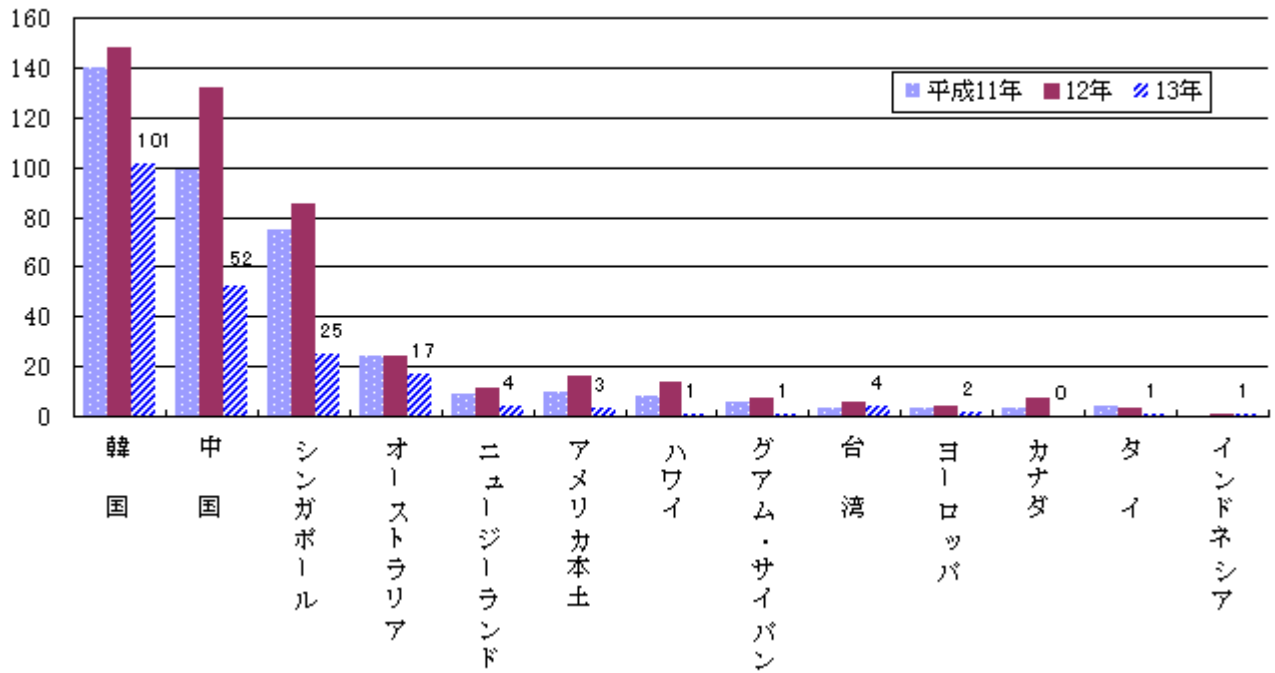
アメリカ・ヨーロッパの国別は内数。

旅行先推移（平成11年度～平成13年度）

（単位：件数）

旅行先	平成10年	11年	12年	13年
韓国	145	140	148	101
中国	85	99	132	52
シンガポール	49	75	85	25
オーストラリア	13	24	24	17
ニュージーランド	8	9	11	4
アメリカ本土	9	10	16	3
ハワイ	6	8	14	1
グアム・サイパン	2	6	7	1
台湾	2	3	6	4
ヨーロッパ	4	3	4	2
カナダ	2	3	7	0
タイ	1	4	3	1
インドネシア			1	1
合計	326	384	458	212

旅行先推移（平成11年度～13年度）



4. 都道府県・政令指定都市における海外修学旅行の支援施策について

道府県市	対 象	支 援 内 容
青森県	高等学校	パスポート取得 [青森空港国際定期便修学旅行支援事業] 貸刀パス [青森空港国際定期便アクセス支援事業]
宮城県	高等学校	事前調査費用の一部を補助 [仙台空港国際化促進協議会による仙台空港利用に係る海外修学旅行補助金交付事業]
秋田県	高等学校	県立及び私立高等学校の生徒一人 1万円を助成。
千葉市	高等学校	引率旅費、宿泊費、旅行保険
新潟県	高等学校	教員対象の事前視察の設定及び旅費補助
富山県	高等学校	県立学校生徒海外派遣報告書作成費の助成
京都市	高等学校	短期海外研修授業料減免生徒補助 対象者...授業料減免決定者 支給額...海外研修費用の2分の1以内
兵庫県	高等学校	アジアへの修学旅行実施における体験的活動にかかわる経費 アジアへの修学旅行実施における事前研修の講師の謝金 その他経費で負担することが適当と認められる経費
大阪市	高等学校	教員の付添い旅費
鳥取県	高等学校 中学校	下見に係る旅費の負担 引率教員の旅費の負担
広島県	高等学校 盲・ろう・ 養護学校 も対象	初めて海外修学旅行を実施する前年に、事前調査に係る教職員旅費として1校10万円を助成。
徳島県	検討中	-
福岡県		市町村教育委員会の支援策 ・事前研修（ハングル語講座）の謝礼金 ・旅行経費の補助（パスポート申請料負担等） ・講師謝金 ・引率教員の旅費負担
長崎県	高等学校 中学校	長崎空港に就航する国際定期航空路線を利用した場合に助成金
沖縄県	高等学校	引率者旅費

<参考資料>

1. 米国同時多発テロ事件による海外修学旅行への影響（文部科学省調査）

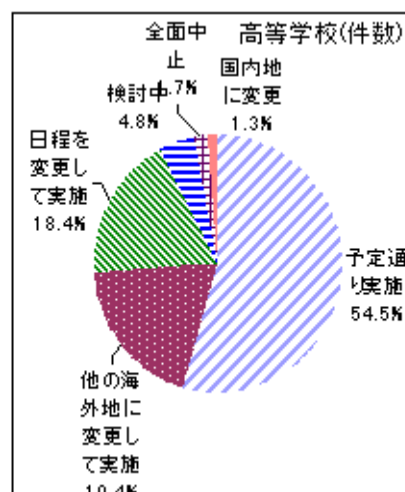
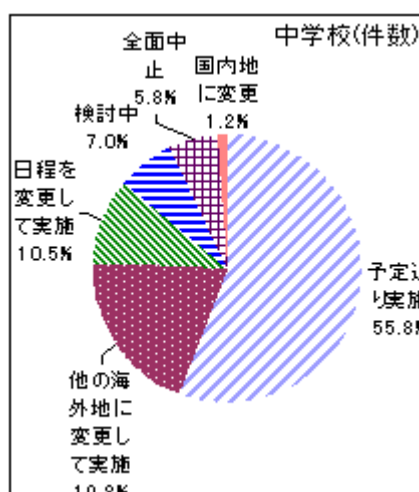
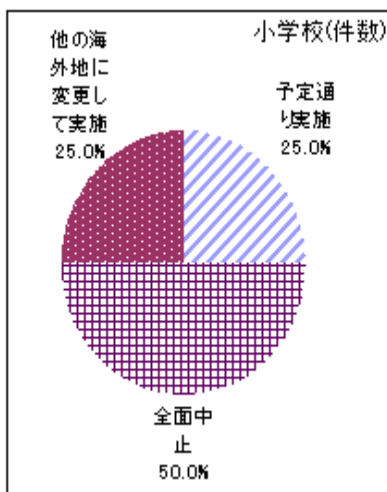
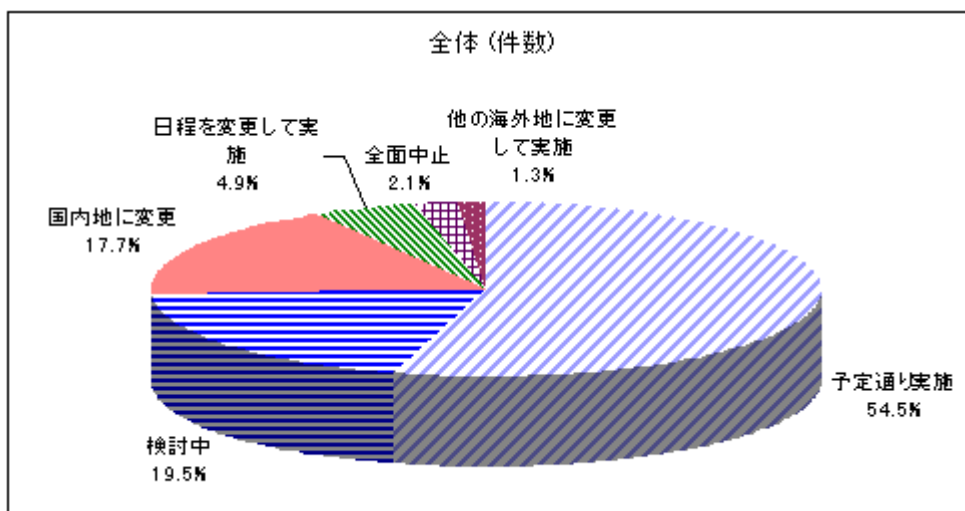
（文部科学省国際教育課 海外修学旅行の実施状況の調査結果より）

	全 体		小学校		中学校		高等学校	
	件数	構成比	件数	構成比	件数	構成比	件数	構成比
延べ旅行件数	1,223	100.0	4	100.0	86	100.0	1,133	100.0
予定通り実施	666	54.5	1	25.0	48	55.8	617	54.5
日程を変更して実施	60	4.9	0	0	6	7	54	4.9
他の海外地に変更して実施	16	1.3	0	0	1	1.1	15	1.3
国内地に変更	217	17.7	0	0	9	10.5	208	17.7
全面中止	26	2.1	2	50.0	5	5.8	19	2.1
検討中	238	19.5	1	25.0	17	19.8	220	19.5

「海外修学旅行の実施状況」調査

調査対象校：公立、私立及び国立大学附属の小学校、中学校及び高等学校

調査対象：9月11日に実施中、あるいはそれ以降で平成13年度中に実施する海外修学旅行



2. 全国公立高等学校・国内航空機利用修学旅行実施状況推移

	9年度(1997)		10年度(1998)		11年度(1999)		12年度(2000)		13年度(2001)	
	学校数	生徒数	学校数	生徒数	学校数	生徒数	学校数	生徒数	学校数	生徒数
北海道	267		265		259	40,292	255	38,944	262	42,039
青森	49		55				53	6,032	65	8,798
岩手	22		42		38	5,686	35	3,858	31	4,180
宮城	29		37		38	6,188	51	8,966	29	3,534
秋田	15		26		33	6,039	44	7,753	42	7,879
山形	18		26		39	4,728	38	5,898	30	4,202
福島	44		45		66	12,329	73	14,248	58	9,777
	444		496		473	75,262	549	85,699	517	80,409
茨城	62		61		88	19,400	88	19,708	56	12,063
栃木					9	2,053	34	8,089	35	8,048
群馬	60		67		69	14,390	66	14,112	38	7,042
埼玉	97		124		123	33,992	148	37,395	134	29,204
千葉	38		60							
東京	242		248							
神奈川	118		76		132	34,757	136	35,963	149	31,552
新潟	80		81		87	19,668	80	19,269	61	10,084
山梨	17		32		27	5,700	28	5,804	24	4,536
	714		749		535	129,960	580	140,340	497	102,529
長野	70		73		78	16,960	76	16,809	44	12,243
富山	9		11				2	66	10	438
石川	39		37		53	7,961	52	8,370	45	6,989
福井	18		17		23	3,900	27	4,900	20	3,271
静岡	14		18		31	6,000	38	8,280	37	7,794
岐阜	43		52		66	13,700	64	13,783	48	9,523
愛知			5		15	1,269	21	3,440	41	5,869
三重	6		9		20	2,998	28	5,541	29	5,945
	199		222		286	52,788	308	61,189	274	52,072
滋賀	11		18						23	6,033
京都	8		9		13	2,554	13	2,826	18	3,096
大阪	104		108		89	-	107	-	108	25,971
兵庫	45		52		71	11,810	77	15,495	108	21,969
奈良	2		16		24	5,726	25	6,028	30	6,047
和歌山	17		13		24	3,993	20	4,095	8	1,598
	187		216		221	24,083	242	28,444	295	64,714
鳥取	2		2						6	1,390
島根	1		1		3	182	2	126	3	166
岡山	40		44		52	10,810	55	11,647	48	8,549
広島	82		90		80	13,782	81	12,960	83	13,154
山口	47		45		54	7,301	55	7,500	58	7,233
	172		182		189	32,075	193	32,233	198	30,492
徳島	28		30		42	7,741	43	7,701	27	6,350
香川	14		16		24	6,200	25	6,364	41	7,191
愛媛	26		28		41	7,179	45	8,481	49	9,951

高知	21		27		6	389	調査資料なし			
	89		101		113	21,509	113	22,546	117	23,492
福岡	23		6				55	12,621		
佐賀	24		30		33	6,440	33	6,208	41	7,885
長崎	29		35		43	6,379	40	6,304	8	2,680
熊本	12		34				3	898	40	7,680
大分	58				64	11,511	64	11,257	59	9,795
宮崎	37		37		37	9,364	38	8,766	41	9,399
鹿児島	34		35		37	5,567	37	5,436	71	12,677
沖縄	35		37		25	3,481	27	4,044	29	3,914
	252		214		239	42,742	297	55,534	289	54,030
全国計	2,057		2,180		2,056	378,419	2,282	425,985	2,187	407,738

政令指定都市 公立高等学校国内航空機利用修学旅行推移

	9年度(1997)		10年度(1998)		11年度(1999)		12年度(2000)		13年度(2001)	
	学校数	生徒数	学校数	生徒数	学校数	生徒数	学校数	生徒数	学校数	生徒数
札幌市	12		12		12	2,706	12	2,695	12	2,676
仙台市	5		6		6	826	6	885		
千葉市										
川崎市					9	1,063	7	1,162	10	1,130
横浜市										
名古屋市							1	359		
京都市					8	1,352	9	1,340	8	1,415
大阪市					8	1,172	11	1,839	12	2,592
神戸市	2		2		4	930	2	282	5	832
広島市	3		4						5	1,148
北九州市	3		3							
福岡市	3		3		3	1,050	3	1,056	2	399
合計	28		30		50	9,099	51	9,618	54	10,192

3.平成14年度公立高等学校の海外修学旅行実施基準
 認める ×認めない

都道府県市	許可状況	日数	旅行費用	実施学年	実施方面	付帯条件
北海道		5泊6日以内	必要最小限度	最終学年又は前年	大韓民国	教育長と事前協議。
青森		5泊6日以内	規定なし	規定なし	規定なし	教育庁と事前協議。
岩手		規定なし	規定なし	規定なし	規定なし	実施1年前までに教育委員会と協議。
宮城		4泊5日	150,000円以内	最終学年又は前年	規定なし	事前に県教委と協議の上、前年9月までに計画書提出。
秋田		別途協議	別途協議	規定なし	別途協議	県教委と別途協議する。
山形		4泊5日以内	保護者の過重負担を避ける	規定なし	規定なし	高校教育課と事前協議
福島		4泊5日以内	保護者の過重負担とならないようにする	規定なし	近隣諸国	実施10ヶ月前までに修学旅行実施計画書を教育長に提出し、実施2ヶ月前までに修学旅行実施届を教育長に提出する。
茨城	×					
栃木	×					
群馬		5泊6日以内 (144時間以内)	適切な額とする	原則として第2学年(定時制は第3学年)以上	近隣アジア諸国	・実施予定の1年前までに教育委員会と事前協議 ・生徒、保護者の同意を得る。 ・非常事態に対応できる体制を整える。
埼玉	×					
千葉		4泊5日以内	保護者の経済的負担を十分考慮し、軽減に勤める	規定なし	政情の安定した近隣諸国	
東京	試行	96時間以内	100,000円以内	平成12年度及び13年度入学生にかかれる修学旅行を対象とする	治安、衛生、交通機関などの状況が良好であり、修学旅行のねらいが達成できる地域	試行校の指定により実施する。
神奈川	試行 (13年度～14年度)	5泊6日(144時間)以内	保護者の過重負担を避けるよう十分考慮する。同一学年で国内と海外の修学旅行を実施する場合は経費に隔たりがないように配慮する。	学年の指定はしない	政情が安定し、受入れ体制の整った国を選定する。	特色ある教育活動として国際理解教育に取り組んでいる学校。学年・学科もしくはコースを単位として実施。

山梨		5泊6日以内	規定なし 留意事項 保護者の過重負担を避ける	全日制2・3年 定時制3・4年	近隣諸国	実施6ヶ月前までに教育長と協議。
長野	x					
新潟		4泊5日の範囲	生徒や保護者の過重負担にならないこと	在学中1回	中国(上海・西安) 大韓民国	実施計画案を旅行実施の1年前までに県教育委員会に提出、協議とする。
富山		原則4泊5日以内、指導課と協議の上延長可	規定なし	規定なし	規定なし	指導課と協議。
石川		4泊5日以内	規定なし	最上学年又は前学年	近隣諸国、特に韓国	
福井		110時間以内	必要最小限度の額	最上学年又は前年	規定なし	教育委員会と事前協議。
岐阜		原則3泊4日以内	規定なし	規定なし	規定なし	県教委と事前協議。
静岡		4泊5日以内	100,500円以内	全日制2学年9月以降 定時制3学年9月以降	規定なし	事前に高校教委課と相談し計画を1年前までに、細案を6ヶ月前までに提出し承認を得る。
愛知		4泊5日以内	97,500円以内	3年又は2年	限定せず	
三重		4泊5日以内	128,000円以内	規定なし	規定なし	学校教育課と事前協議。
滋賀		4泊5日以内	生徒全員が参加できる程度の額 86,400円以内	最上学年又はその前学年	規定なし	教育長と事前協議
京都		6泊7日以内	約100,000円程度	規定なし		教育長と事前協議。設置学科、コース等で認可。
大阪		4泊5日以内	規定なし	3年課程第2学年以降 4年課程第3学年以降	近隣諸国 原則、中国・韓国	児童生徒課と事前協議。
兵庫		7日以内	104,000円程度	規定なし	規定なし	実施6ヶ月前に新制し教育長の承認を得る
奈良		4泊5日以内	75,000円以内 (消費税は別)	規定なし	近隣アジア諸国	実施前年度当初に教育長から試行の承認を得る。現行の実施基準をもとに協議する。実施後1ヶ月以内に報告書を提出する。
和歌山		4泊5日以内	74,000円を限度とする	規定なし	規定なし	教育委員会と事前協議。

鳥 取		5泊6日以内	必要最少限度	最終学年又はその前学年	韓国・中国の近隣諸国 オセアニア諸国(外国語に関する学科やコースを対象とする)	新規に実施する学校又は旅行地等を変更する学校にあっては、実施1年前までに計画書を、実施4ヵ月前までに実施申請書を提出する。 継続して実施する学校にあっては、実施4ヶ月前までに実施申請書を提出する。
島 根		5泊6日以内	保護者の経済的負担を考慮すること	2、3年が望ましい	教育長と事前協議	教育長と事前協議
岡 山		5泊6日以内	保護者の過重負担にならないように	2年又は3年	規定なし	県教委と事前協議
広 島		4泊5日以内	保護者の負担を配慮した適切な額	最終学年又はその前年	規定なし	
山 口		5泊6日以内	目的達成に必要なとされる適正な額	定めはないが実態として2年	規定なし	規定なし
徳 島		4泊5日を標準	経費の軽減に努力すること	規定なし	安全が確保でき、修学旅行の目的が十分達成できると共に、経費的に無理のない地域	1年前までに無教育委員会と事前協議する。
香 川		4泊5日以内	保護者の経済的負担軽減に努める	2年又は3年	規定なし	
愛 媛		5泊6日以内	保護者の経済的負担が過重にならないこと。 80,000円程度	在学中1回	規定なし 80,000	教育長と事前協議。
高 知		5泊6日以内	保護者の負担過重とならない必要最小限度の額	-18 - -18 - 規定なし	規定なし	実施届を教育委員会に届け出る。
福 岡		5泊6日以内	個別協議	規定なし	原則として環太平洋地域(南北アメリカ大陸を除く)	県教育委員会と事前協議。
佐 賀		5泊6日	規定なし	規定なし	韓国・中国・東南アジア	左記以外外国の場合、教育委員会と協議。
長 崎		5泊6日以内	韓国 78,000円以内 中国 115,000円以内	規定なし	韓国・中国	実施1年前に意向書提出 2ヶ月前に承認願及び外務省への進達文書提出。 団長は校長。

熊本		5泊6日以内	韓国 85,000 円以内 中国 110,000 円程度	規定なし	原則として、大韓民国、中華人民共和国	教育長と事前協議。
大分		5泊6日以内	保護視野の負担過重をさける	3年又は2年	制限なし	
宮崎		6泊7日以内	保護者の負担過重にならない金額	卒業学年又は直近下学年	規定なし	県教育委員会と協議
鹿児島		6泊7日以内	韓国 90,000 円以内 中国・東南アジア 円 110,000 以内 その他 130,000 円以内	規定なし	規定なし	事前に学校教育課と協議（申請）
沖縄		原則として6泊7日以内（船中泊除く）	保護者の経費負担軽減	原則として2、3年	規定なし	前年度に県立学校教育課と協議（申請）
札幌市	×					
仙台市		4泊5日以内	150,000 円	最高学年又は前学年	規定なし	教育長と事前協議。
千葉市	試行	規定なし	集金方法を含め保護者の負担が過重にならない範囲	規定なし	政情の安定した国	健康管理の徹底。保険の加入。
川崎市						
横浜市						
名古屋市	×					
京都市						日数・費用・実施学年・旅行方面・旅程等について教育長と事前協議。
大阪市		4泊5日以内	120,000 円程度（中国） 90,000 円程度（韓国）	規定なし	中国・韓国	実施1年前に協議。姉妹校交流等。
神戸市		120時間以内	国内の3割増程度 保護者の負担過重にならない額	規定なし	規定なし	1年前までに事前協議。
広島市		4泊5日以内	82,000 円以内（消費税含む）	最終学年又は前年	規定なし	
北九州市		5泊6日以内	79,000 円以内	第2学年	韓国・中国	教育長と事前協議。
福岡市		4泊5日以内	事前に教育委員会と協議	原則として2年生	原則として環太平洋地域	事前に教育委員会に報告。