

全国公立高等学校・海外修学旅行実施状況（平成13年度）

< 調査の概況 >

1. 調査の目的
2. 調査項目
3. 調査対象箇所
4. 調査実施時期
5. 調査票（参考）

< 調査結果 >

1. 海外修学旅行の許可状況
2. 全国の実施状況
3. 平成13年度公立高等学校の海外修学旅行許可並びに実施状況
 - (1) 都道府県の実施状況
 - (2) 政令指定都市の実施状況
 - (3) 平成13年度公立高等学校海外修学旅行実施状況
 - 概況
 - 実施校数と実施率
 - 参加生徒数と参加率
 - 実施校推移（平成11年度～平成13年度）
 - 参加生徒数推移（平成11年度～平成13年度）
 - 実施学年
 - 地方別実施月
 - 訪問国別実施月
 - 旅行日数
 - 旅行先（件数及び生徒数）
 - 旅行先推移（平成11年度～平成13年度）

4. 都道府県・政令指定都市における海外修学旅行の支援施策について

< 参考資料 >

1. 米国同時多発テロ事件による海外修学旅行への影響（文部科学省調査）
2. 全国公立高等学校・国内航空機利用修学旅行実施状況推移
3. 平成14年度公立高等学校の海外修学旅行実施基準

はじめに

21世紀を迎え、海外修学旅行は全国の公立・私立高等学校でほぼ定着したものとされます。

しかし、平成13年9月に起きた米国同時多発テロ事件は、順調に発展してきた海外修学旅行に一大ショックを与えると共に、今後の海外修学旅行取り組みに大きな警鐘をも与えました。それは、海外修学旅行の実施に当って、従来にも増した安全確保・確認の必要性であり、又、海外修学旅行の意義・目的の再確認でありました。

当協会では、財団設立の基本理念に基づき、永年に亘り、国内修学旅行はもちろんのこと、海外修学旅行における安全性の追求と教育性の向上に取り組んできました。それらの一環として、特に公立高等学校における海外修学旅行の実施状況を都道府県及び政令指定都市にある教育委員会のご協力をいただき調査してきました。前述の如く、平成13年度はテロ事件により海外修学旅行は前年に比して大幅に減少しました。

当協会では、現在、これからの海外修学旅行のあるべき姿を研究中で、近日中に皆様方にその研究成果を示すべく鋭意準備しております。

これからの海外修学旅行を考える時、今回まとめた平成13年度の全国公立高等学校の海外修学旅行実施状況を関係各位の皆様方にご高覧いただき、これからの海外修学旅行の発展について当協会と共に取り組みいただければ幸いと存じます。

平成14年9月

財団法人全国修学旅行研究協会

理事長 中西 朗

< 調査の概況 >

1. 調査の目的

- (1)海外修学旅行の発展向上への基礎資料とする。
- (2)調査集計した資料・データは広く情報公開する。

2. 調査項目

- (1)平成13年度、公立高等学校(含む公立中学校)海外修学旅行の実施状況
学校名、参加人数、旅行費用、訪問国・都市名、旅行月、旅行日数
- (2)平成14年度、海外修学旅行の計画校数及び生徒数(平成13年3月末現在)
- (3)都道府県・政令指定都市における海外修学旅行の支援施策
- (4)同時多発テロ事件による海外修学旅行への影響
- (5)平成13年度、国内修学旅行における航空機利用状況

3. 調査対象箇所

全国の都道府県・政令指定都市教育委員会

4. 調査実施時期

平成14年6月 1日 調査依頼書配布

平成14年7月10日 調査用紙回収

5. 調査用紙

参考資料に添付

< 調査結果の概況 >

1. 海外修学旅行の許可状況

公立高等学校における海外修学旅行許可(試行含む)は、1都1道2府38県、8政令指定都市と平成12年度と同様変化はなかった。

2. 全国の実施状況

平成13年9月11日の米国同時多発テロ事件により、旅行先の変更や旅行の中止が行われた結果、実施県は36府県(前年38都道府県)となった。北海道、広島県、高知県、佐賀県では実施校はなかった。

3. 平成13年度公立高等学校の海外修学旅行許可並びに実施状況

| 全国公立高等学校 海外修学旅行実施状況推移(平成11年度～平成13年度) | | | | | | | | | | | | | | |
|--------------------------------------|--------|--------|--------|------|-------|--------|------|-------|--------|------|------|--------|-----|------|
| (単位:校、人、%) | | | | | | | | | | | | | | |
| 年度 | 平成11年度 | | 平成12年度 | | | | | | 平成13年度 | | | | | |
| 地方 | 学校数 | 生徒数 | 学校数 | 実施率 | 前年比 | 生徒数 | 参加率 | 前年比 | 学校数 | 実施率 | 前年比 | 生徒数 | 参加率 | 前年比 |
| 北海道 東北 | 45 | 4,590 | 69 | 9.6 | 153.3 | 8,024 | 5.8 | 174.8 | 19 | 2.5 | 27.5 | 2,656 | 2.0 | 33.1 |
| 関東 | 17 | 2,052 | 26 | 2.4 | 152.9 | 4,557 | 1.7 | 222.1 | 23 | 2.1 | 88.5 | 2,751 | 1.0 | 60.4 |
| 中部 | 41 | 3,866 | 40 | 6.4 | 97.6 | 4,509 | 2.8 | 116.6 | 31 | 4.8 | 77.5 | 3,405 | 2.2 | 75.5 |
| 近畿 | 46 | 7,872 | 67 | 12.2 | 139.1 | 11,409 | 7.4 | 136.2 | 40 | 7.0 | 59.7 | 6,682 | 4.7 | 58.6 |
| 中国 | 52 | 6,856 | 57 | 17.8 | 105.8 | 6,577 | 10.3 | 94.8 | 33 | 10.0 | 60.0 | 4,444 | 7.3 | 68.4 |
| 四国 | 20 | 2,138 | 19 | 10.9 | 95.0 | 2,218 | 5.8 | 103.7 | 14 | 7.5 | 73.7 | 1,733 | 4.8 | 78.1 |
| 九州 | 156 | 34,778 | 172 | 32.5 | 110.3 | 38,436 | 29.9 | 110.5 | 46 | 8.5 | 26.7 | 9,319 | 7.4 | 24.2 |
| 全国計 | 377 | 62,152 | 450 | 11.2 | 118.0 | 75,730 | 7.9 | 120.6 | 206 | 5.0 | 46.0 | 30,990 | 3.4 | 41.0 |

(1) 都道府県の実施状況

| 都道府県 | | 許可 状況 | 学校数 | 生徒数 | 海外修学旅行実施状況 | | | | | |
|--------|-----|----------|---------|---------|------------|-------|-------|-------|-------|------|
| | | | | | 学校数 | 前年比 | 実施率 | 生徒数 | 前年比 | 参加率 |
| 北海道・東北 | 北海道 | | 282 | 46,075 | 0 | | | | | |
| | 青森 | | 74 | 13,625 | 1 | 7.7 | 1.4 | 69 | 6.9 | 0.5 |
| | 岩手 | | 86 | 13,636 | 3 | 17.6 | 3.5 | 282 | 16.2 | 2.1 |
| | 宮城 | | 93 | 19,053 | 1 | 12.5 | 1.1 | 220 | 22.6 | 1.2 |
| | 秋田 | | 60 | 11,587 | 1 | 20.0 | 1.7 | 212 | 21.2 | 1.8 |
| | 山形 | | 55 | 10,277 | 7 | 70.0 | 12.7 | 469 | 58.8 | 4.6 |
| | 福島 | | 96 | 21,036 | 6 | 120.0 | 6.3 | 1,404 | 193.1 | 6.7 |
| | 小計 | - | 746 | 135,289 | 19 | 27.5 | 2.5 | 2,656 | 33.1 | 2.0 |
| | 関東 | 茨城 | × | 111 | 25,249 | | | | | |
| 栃木 | | × | 69 | 16,615 | | | | | | |
| 群馬 | | | 74 | 16,162 | 9 | 128.6 | 12.2 | 938 | 89.7 | 5.8 |
| 埼玉 | | × | 164 | 44,456 | | | | | | |
| 千葉 | | | 150 | 39,647 | 1 | 16.7 | 0.7 | 40 | 3.1 | 0.1 |
| 東京 | | 試行 | 213 | 45,832 | | | | | | |
| 神奈川 | | 試行 | 185 | 46,021 | 2 | | 1.1 | 59 | | 0.1 |
| 山梨 | | | 38 | 8,153 | 2 | 33.3 | 5.3 | 187 | 19.7 | 2.3 |
| 新潟 | | | 112 | 22,895 | 9 | 128.6 | 8.0 | 1,527 | 121.2 | 6.7 |
| 小計 | - | 1,116 | 265,030 | 23 | 88.5 | 2.1 | 2,751 | 60.4 | 1.0 | |
| 中部 | 長野 | × | 91 | 19,297 | | | | | | |
| | 富山 | | 52 | 8,983 | 8 | 88.9 | 15.4 | 605 | 80.8 | 6.7 |
| | 石川 | | 55 | 9,852 | 10 | 166.7 | 18.2 | 1,216 | 126.5 | 12.3 |
| | 福井 | | 32 | 7,237 | 1 | | 3.1 | 105 | | 1.5 |
| | 岐阜 | | 77 | 18,339 | 2 | 40.0 | 2.6 | 222 | 30.7 | 1.2 |
| | 静岡 | | 106 | 28,209 | 5 | 35.7 | 4.7 | 593 | 36.2 | 2.1 |
| | 愛知 | | 174 | 47,227 | 2 | 200.0 | 1.1 | 468 | 585.0 | 1.0 |
| | 三重 | | 65 | 15,747 | 3 | 60.0 | 4.6 | 196 | 54.9 | 1.2 |
| | 小計 | - | 652 | 154,891 | 31 | 77.5 | 4.8 | 3,405 | 75.5 | 2.2 |
| 近畿 | 滋賀 | | 50 | 12,979 | 2 | 66.7 | 4.0 | 243 | 35.4 | 1.9 |
| | 京都 | | 64 | 15,694 | 6 | 46.2 | 9.4 | 367 | 49.8 | 2.3 |
| | 大阪 | | 189 | 49,417 | 12 | 75.0 | 6.3 | 2,022 | 53.7 | 4.1 |
| | 兵庫 | | 177 | 41,728 | 13 | 61.9 | 7.3 | 2,342 | 61.5 | 5.6 |
| | 奈良 | | 48 | 10,817 | 5 | 71.4 | 10.4 | 1,678 | 74.8 | 15.5 |
| | 和歌山 | | 46 | 10,144 | 2 | 28.6 | 4.3 | 30 | 17.4 | 0.3 |
| 小計 | - | 574 | 140,779 | 40 | 59.7 | 7.0 | 6,682 | 58.6 | 4.7 | |

| | | | | | | | | | | |
|----|-----|---|-------|---------|-----|-------|------|--------|------|------|
| 中国 | 鳥取 | | 32 | 5,635 | 11 | | 34.4 | 2,258 | | 40.1 |
| | 島根 | | 41 | 7,026 | 3 | 30.0 | 7.3 | 156 | 26.7 | 2.2 |
| | 岡山 | | 82 | 16,005 | 11 | 78.6 | 13.4 | 1,493 | 67.6 | 9.3 |
| | 広島 | | 104 | 20,529 | 0 | 0.0 | | | 0.0 | |
| | 山口 | | 72 | 11,895 | 8 | 50.0 | 11.1 | 537 | 31.3 | 4.5 |
| | 小計 | - | 331 | 61,090 | 33 | 60.0 | 10.0 | 4,444 | 68.4 | 7.3 |
| 四国 | 徳島 | | 49 | 8,545 | | | | | | |
| | 香川 | | 35 | 8,500 | 2 | 100.0 | 5.7 | 672 | 99.0 | 7.9 |
| | 愛媛 | | 61 | 13,126 | 12 | 80.0 | 19.7 | 1,061 | 95.8 | 8.1 |
| | 高知 | | 41 | 6,244 | 0 | 0.0 | 0.0 | | 0.0 | |
| | 小計 | - | 186 | 36,415 | 14 | 73.7 | 7.5 | 1,733 | 78.1 | 4.8 |
| 九州 | 福岡 | | 124 | 33,207 | 2 | 5.9 | 1.6 | 597 | 5.8 | 1.8 |
| | 佐賀 | | 38 | 8,929 | 0 | | | | 0.0 | |
| | 長崎 | | 67 | 13,311 | 13 | 52.0 | 19.4 | 3,941 | 66.1 | 29.6 |
| | 熊本 | | 63 | 15,176 | | | | | 0.0 | |
| | 大分 | | 61 | 11,250 | 5 | 38.5 | 8.2 | 957 | 30.5 | 8.5 |
| | 宮崎 | | 43 | 10,142 | 4 | 33.3 | 9.3 | 370 | 25.4 | 3.6 |
| | 鹿児島 | | 83 | 16,682 | 12 | 26.7 | 14.5 | 2,550 | 25.3 | 15.3 |
| | 沖縄 | | 62 | 17,423 | 10 | 90.9 | 16.1 | 904 | 78.3 | 5.2 |
| | 小計 | - | 541 | 126,120 | 46 | 26.7 | 8.5 | 9,319 | 24.2 | 7.4 |
| | 全国計 | | 4,146 | 919,614 | 206 | 46.0 | 5.0 | 30,990 | 41.0 | 3.4 |

(2) 政令指定都市の実施状況

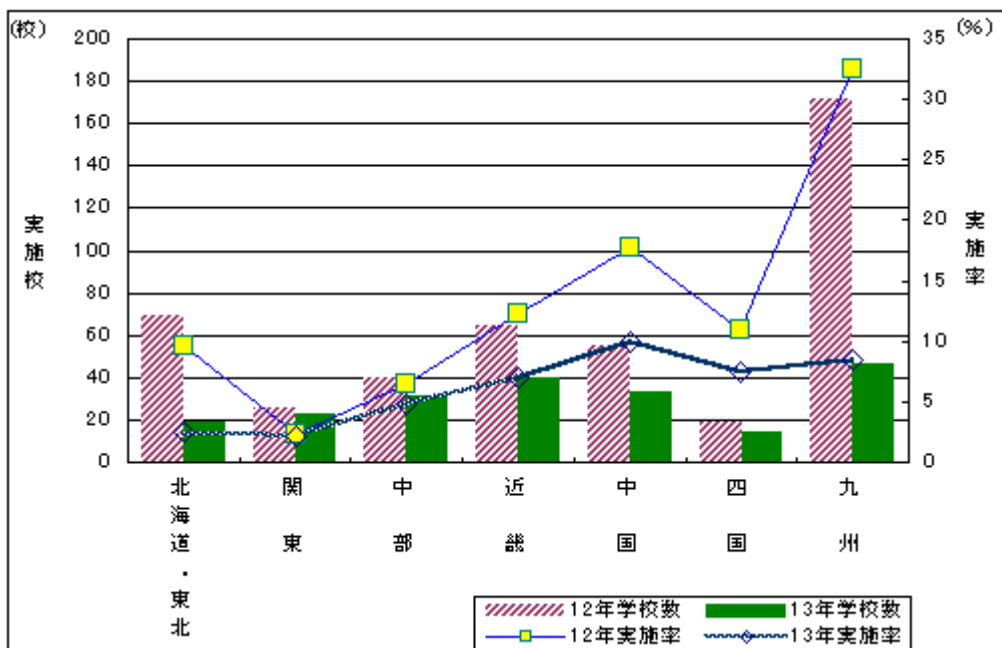
| 都市名 | 許可状況 | 海外修学旅行実施状況 | | 都市名 | 許可状況 | 海外修学旅行実施状況 | |
|-----|------|------------|-----|-----|------|------------|-----|
| | | 学校数 | 生徒数 | | | 学校数 | 生徒数 |
| 札幌 | 検討中 | | | 京都 | | 5 | 327 |
| 仙台 | | | | 大阪 | | 2 | 145 |
| 千葉 | 試行 | 1 | 40 | 神戸 | | 2 | 434 |
| 川崎 | 検討中 | | | 広島 | | | |
| 横浜 | 認めない | | | 北九州 | | | |
| 名古屋 | 認めない | | | 福岡 | | 2 | 597 |

(3) 平成13年度公立高等学校海外修学旅行実施状況

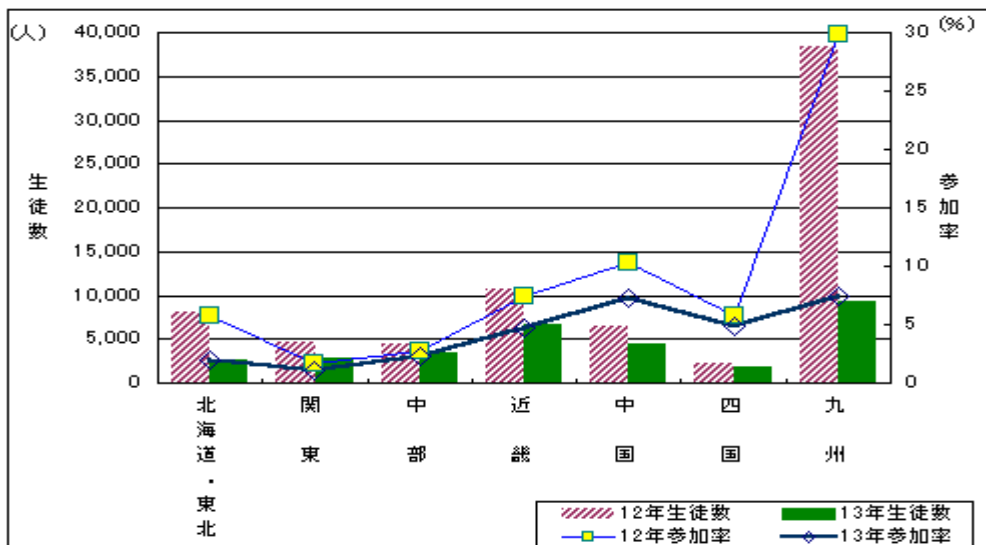
概況

1. 年計による実施校数は、前年比46.0%の206校。生徒数は、前年比41.0%の30,990人であった。
2. 地域的には、前年度実施校数の38%を占める九州地区が大幅減となった。
3. 実施率は、全国で5%、地域では、中国地区が10%ともっとも高い。
4. 実施率の高い都道府県は以下の通り
10%以上 山形・群馬・石川・奈良・島根・山口・香川・長崎・鹿児島・沖縄
5. 平成13年度は、米国同時多発テロ事件により、海外修学旅行は減少。
しかし、平成14年度の海外修学旅行実施計画は(平成14.3.31現在)、
学校数は480校(前年比233%)
生徒数は76,337人(前年比246%)
となっているが、テロ事件の影響は14年度にも及ぼすものと思われ、当初計画数で進展するものとは思われない。

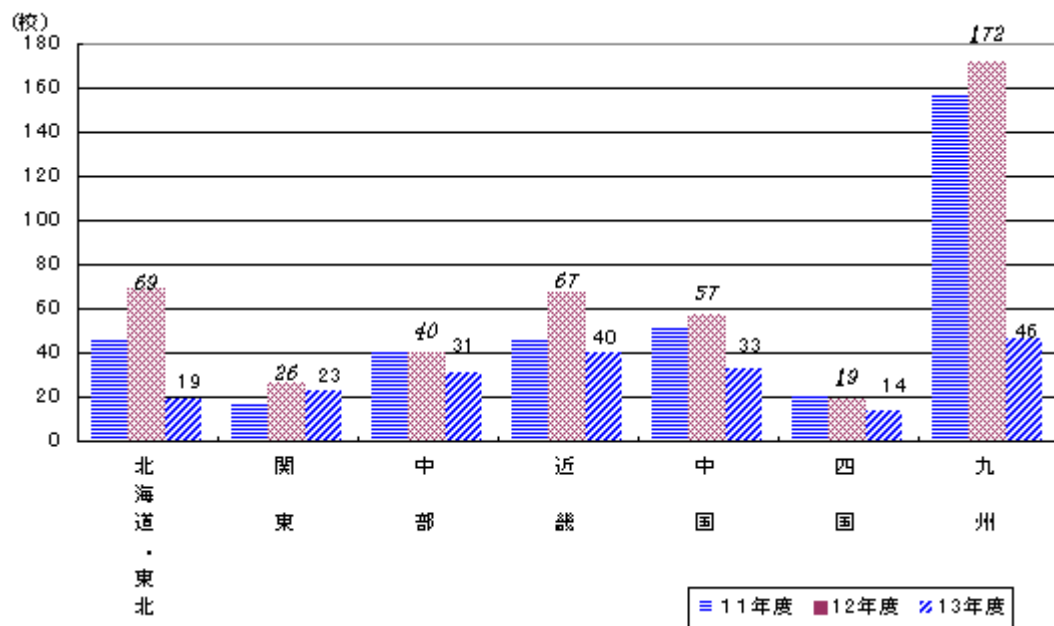
実施校数と実施率



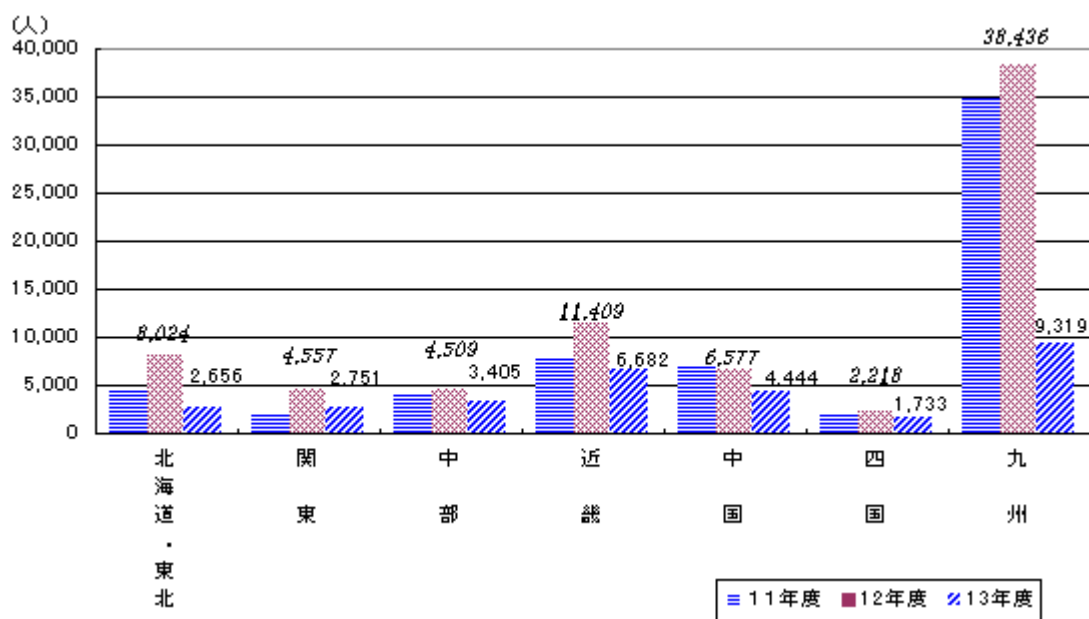
参加生徒数と参加率



実施校推移 (平成11年度~平成13年度)



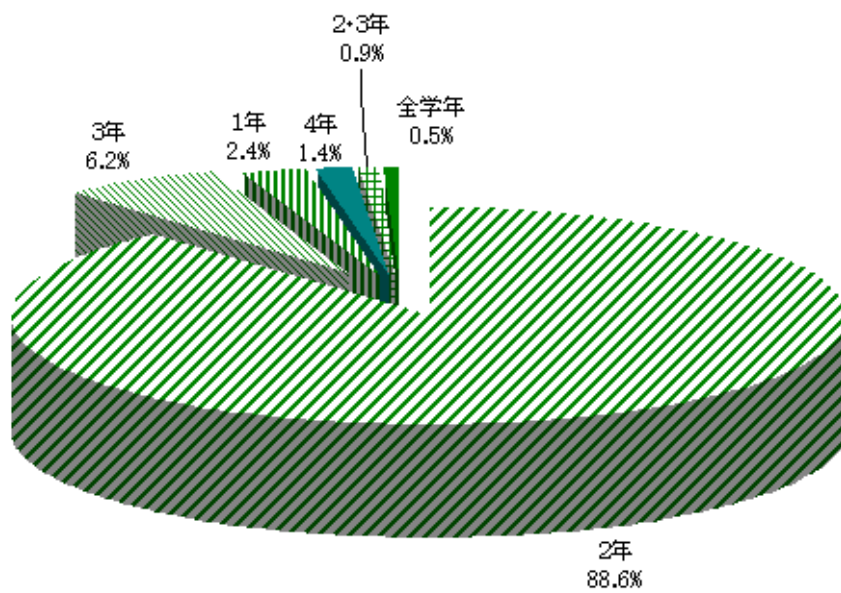
参加生徒数推移 (平成11年度~平成13年度)



実施学年

(単位：件)

| 日数 地方 | 1年 | 2年 | 3年 | 4年 | 2・3年 | 全学年 |
|-----------|----------|------------|-----------|----------|----------|----------|
| 北海道・東北 | | 17 | 1 | | 1 | |
| 関東 | | 23 | 1 | | | |
| 中部 | | 25 | 5 | 1 | | |
| 近畿 | 3 | 33 | 3 | 2 | | |
| 中国 | 2 | 30 | 2 | | 1 | |
| 四国 | | 14 | | | | |
| 九州 | | 45 | 1 | | | 1 |
| 合計 | 5 | 187 | 13 | 3 | 2 | 1 |

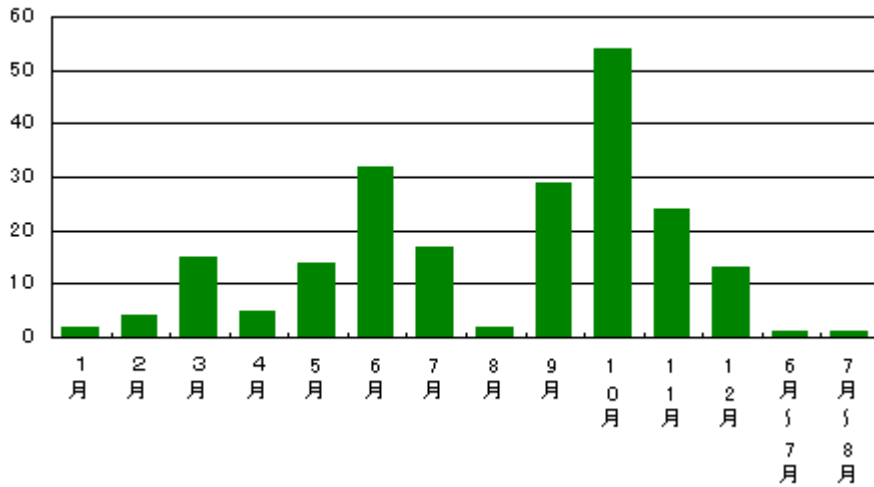


地方別実施月

(単位：件)

| 地方 | 1月 | 2月 | 3月 | 4月 | 5月 | 6月 | 7月 | 8月 | 9月 | 10月 | 11月 | 12月 | 6月~7月 | 7月~8月 |
|-----------|----------|----------|-----------|----------|-----------|-----------|-----------|----------|-----------|-----------|-----------|-----------|----------|----------|
| 北海道・東北 | | | 2 | | | 1 | | | 4 | 7 | 4 | 1 | | |
| 関東 | | | 1 | 1 | | | 2 | 1 | 5 | 11 | 3 | | | 1 |
| 中部 | | 2 | 1 | | 3 | 7 | 3 | 1 | 7 | 6 | 2 | | | |
| 近畿 | 1 | 1 | 3 | 4 | 5 | 2 | | | 3 | 15 | 5 | 2 | | |
| 中国 | | 1 | 1 | | 1 | 11 | 9 | | 3 | 7 | 1 | 1 | | |
| 四国 | | | | | 4 | 1 | 1 | | 3 | 4 | | | 1 | |
| 九州 | 1 | | 7 | | 1 | 10 | 2 | | 4 | 4 | 9 | 9 | | |
| 合計 | 2 | 4 | 15 | 5 | 14 | 32 | 17 | 2 | 29 | 54 | 24 | 13 | 1 | 1 |

(件)



訪問国別実施月

(単位：件)

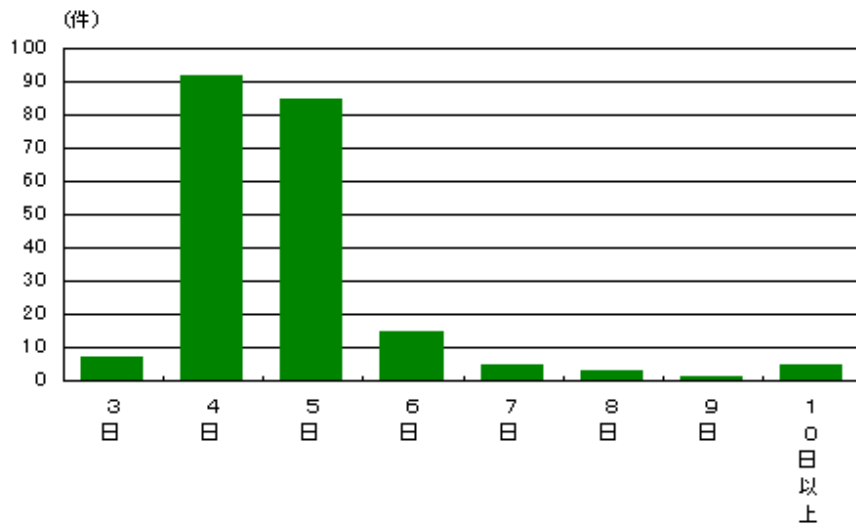
| 訪問国 | 1月 | 2月 | 3月 | 4月 | 5月 | 6月 | 7月 | 8月 | 9月 | 10月 | 11月 | 12月 | 6月~7月 | 7月~8月 |
|-----------|----------|----------|-----------|----------|-----------|-----------|-----------|----------|-----------|-----------|-----------|-----------|----------|----------|
| アメリカ | 1 | | 1 | 1 | | 1 | | | | 1 | | | | 1 |
| オーストラリア | | 1 | 7 | | | 7 | 1 | | 1 | | | | | |
| ニュージーランド | | | 2 | | | 2 | | | | | | | | |
| ヨーロッパ | | | | | | | | | | 1 | 1 | | | |
| シンガポール | | 2 | 1 | 2 | 2 | 6 | 2 | | 3 | 5 | 1 | 1 | | |
| マレーシア | | | | 2 | 1 | 3 | 2 | | 3 | 5 | | | | |
| インドネシア | | | | | | 1 | | | | | | | | |
| タイ | | | | | | | 1 | | | | | | | |
| 台湾 | 1 | | 1 | | | | | | | | 1 | 1 | | |
| 韓国 | | 1 | 2 | 2 | 12 | 11 | 7 | 2 | 20 | 37 | 4 | 2 | 1 | |
| 中国 | | | 2 | | | 5 | 6 | | 4 | 9 | 17 | 9 | | |
| 合計 | 2 | 4 | 16 | 7 | 15 | 36 | 19 | 2 | 31 | 58 | 24 | 13 | 1 | 1 |

1校で複数方面や複数国にまたがる旅行もあり、各々1ヶ国として集計した。

旅行日数

1) 地方別 (単位：件)

| 日数/地方 | 3日 | 4日 | 5日 | 6日 | 7日 | 8日 | 9日 | 10日以上 |
|------------|----------|-----------|-----------|-----------|----------|----------|----------|----------|
| 北海道・東北 | | 10 | 8 | | 1 | | | |
| 関 東 | | 9 | 14 | | | | | 2 |
| 中 部 | 1 | 16 | 13 | 1 | | | 1 | |
| 近 畿 | 5 | 19 | 8 | 4 | 1 | 2 | | 2 |
| 中 国 | 1 | 19 | 14 | 1 | | | | |
| 四 国 | | 12 | 2 | | | | | |
| 九 州 | | 7 | 26 | 9 | 3 | 1 | | 1 |
| 合 計 | 7 | 92 | 85 | 15 | 5 | 3 | 1 | 5 |



2) 旅行コース別 (単位：件)

斜字数字は内数

| コース/日数 | 3日 | 4日 | 5日 | 6日 | 7日 | 8日 | 9日 | 10日以上 |
|---------------------|----------|-----------|-----------|-----------|----------|----------|----------|----------|
| 韓 国 | 6 | 61 | 32 | 1 | | | 1 | |
| 中 国 | | 21 | 30 | 1 | | | | |
| シンガポール | 1 | 4 | 5 | 1 | | | | |
| シンガポール・マレーシア | | 2 | 8 | 2 | | | | |
| オーストラリア | | | 3 | 7 | 3 | 1 | | 2 |
| マレーシア | | | 2 | | | | | |
| ニュージーランド | | | 1 | 1 | 1 | 1 | | |
| ニュージーランド・オーストラリア | | | | | | | | 1 |
| 台 湾 | | 1 | 2 | 1 | | | | |
| アメリカ | | 2 | 1 | 1 | | | | 2 |
| アメリカ本土 | | | | 1 | | | | 2 |
| ハワイ | | | 1 | | | | | |
| グアム | | 2 | | | | | | |
| シンガポール・マレーシア・インドネシア | | 1 | | | | | | |
| ヨーロッパ | | | | | 1 | 1 | | |
| オーストラリア・ドイツ | | | | | 1 | | | |
| オーストラリア・チェコ | | | | | | 1 | | |
| タ イ | | | 1 | | | | | |
| 合 計 | 7 | 92 | 85 | 15 | 5 | 3 | 1 | 5 |

旅行先（件数及び生徒数）

1) 訪問国別 県数・件数・参加生徒数

(単位：件、人)

| 訪問国 | 県数 | 件数 | 参加生徒数 |
|----------|----|-----|--------|
| 韓 国 | 28 | 101 | 14,629 |
| 中 国 | 18 | 52 | 8,228 |
| シンガポール | 12 | 25 | 3,866 |
| オーストラリア | 5 | 17 | 2,670 |
| マレーシア | 6 | 16 | 2,098 |
| ニュージーランド | 4 | 4 | 755 |
| 台 湾 | 2 | 4 | 352 |
| アメリカ | 5 | 6 | 306 |
| アメリカ本土 | 3 | 3 | 74 |
| ハワイ | 1 | 1 | 40 |
| グアム | 1 | 2 | 192 |
| インドネシア | 1 | 1 | 193 |
| ヨーロッパ | 2 | 2 | 93 |
| オーストリア | 2 | 2 | 93 |
| ドイツ | 1 | 1 | 56 |
| チェコ | 1 | 1 | 37 |
| タ イ | 1 | 1 | 50 |

2)地方別件数・参加生徒数

(単位：件、人)

| 訪問国 | 合計 | 北海道 東北 | 関東 | 中部 | 近畿 | 中国 | 四国 | 九州 |
|----------|--------|-----------|-------|-------|-------|-------|-------|-------|
| 韓国 | 101 | 7 | 13 | 21 | 20 | 18 | 14 | 8 |
| | 14,629 | 1,223 | 1,668 | 2,484 | 3,442 | 2,734 | 1,733 | 1,345 |
| 中国 | 52 | 10 | 6 | 6 | 4 | 7 | | 19 |
| | 8,228 | 1,219 | 811 | 397 | 549 | 845 | | 4,407 |
| シンガポール | 25 | 1 | 1 | 4 | 10 | 7 | | 2 |
| | 3,866 | 158 | 40 | 517 | 1,816 | 704 | | 631 |
| オーストラリア | 17 | | | | 2 | 2 | | 13 |
| | 2,670 | | | | 84 | 121 | | 2,465 |
| マレーシア | 16 | | 3 | 1 | 6 | 5 | | 1 |
| | 2,098 | | 155 | 70 | 1,024 | 450 | | 399 |
| ニュージーランド | 4 | | | | 2 | | | 2 |
| | 755 | | | | 562 | | | 193 |
| 台湾 | 4 | | | | | | | 4 |
| | 352 | | | | | | | 352 |
| アメリカ | 6 | | 2 | 1 | 2 | 1 | | |
| | 306 | | 67 | 7 | 192 | 40 | | |
| アメリカ本土 | 3 | | 2 | 1 | | | | |
| | 74 | | 67 | 7 | | | | |
| ハワイ | 1 | | | | | 1 | | |
| | 40 | | | | | 40 | | |
| グアム | 2 | | | | 2 | | | |
| | 192 | | | | 192 | | | |
| インドネシア | 1 | | | | | 1 | | |
| | 193 | | | | | 193 | | |
| ヨーロッパ | 2 | 1 | | | 1 | | | |
| | 93 | 56 | | | 37 | | | |
| オーストリア | 2 | 1 | | | 1 | | | |
| | 93 | 56 | | | 37 | | | |
| ドイツ | 1 | 1 | | | | | | |
| | 56 | 56 | | | | | | |
| チェコ | 1 | | | | 1 | | | |
| | 37 | | | | 37 | | | |
| タイ | 1 | | 1 | | | | | |
| | 50 | | 50 | | | | | |

一校で複数方面や複数国にまたがる旅行もあり、各々1ヶ国として件数と参加生徒数を集計した。

上段:件数、下段:参加生徒数。

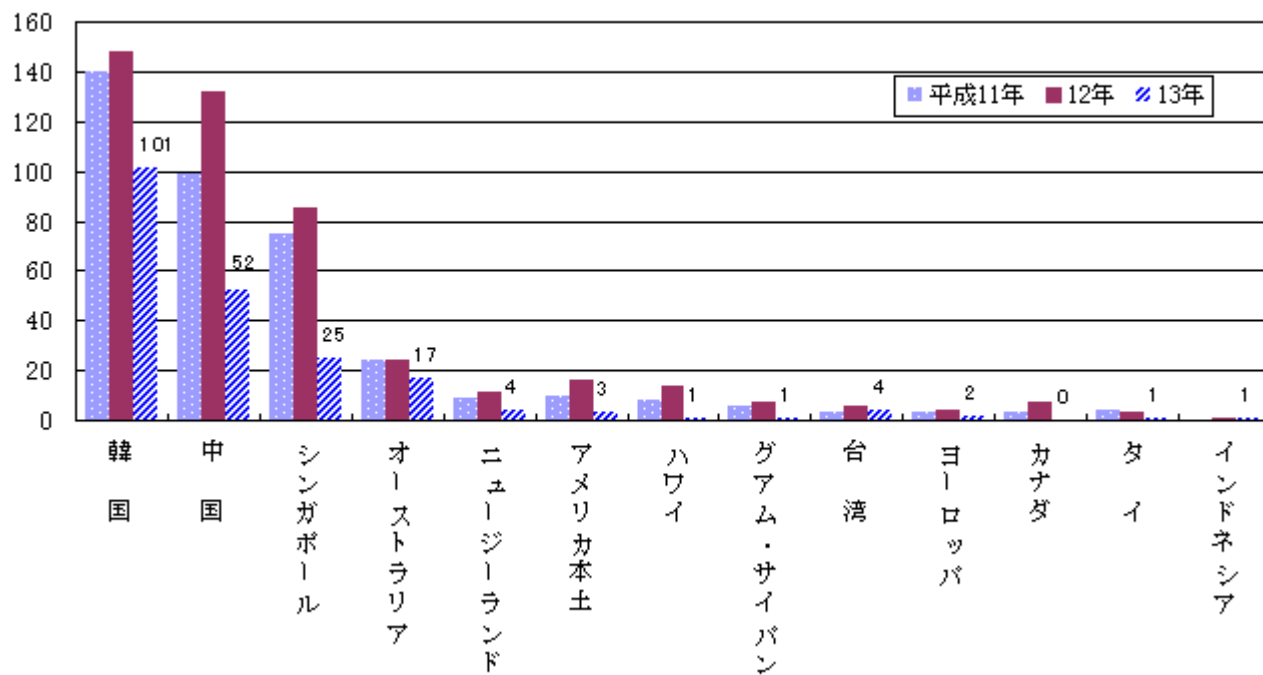
アメリカ・ヨーロッパの国別は内数。

旅行先推移（平成11年度～平成13年度）

（単位：件数）

| 旅行先 | 平成10年 | 11年 | 12年 | 13年 |
|----------|-------|-----|-----|-----|
| 韓国 | 145 | 140 | 148 | 101 |
| 中国 | 85 | 99 | 132 | 52 |
| シンガポール | 49 | 75 | 85 | 25 |
| オーストラリア | 13 | 24 | 24 | 17 |
| ニュージーランド | 8 | 9 | 11 | 4 |
| アメリカ本土 | 9 | 10 | 16 | 3 |
| ハワイ | 6 | 8 | 14 | 1 |
| グアム・サイパン | 2 | 6 | 7 | 1 |
| 台湾 | 2 | 3 | 6 | 4 |
| ヨーロッパ | 4 | 3 | 4 | 2 |
| カナダ | 2 | 3 | 7 | 0 |
| タイ | 1 | 4 | 3 | 1 |
| インドネシア | | | 1 | 1 |
| 合計 | 326 | 384 | 458 | 212 |

旅行先推移（平成11年度～13年度）



4. 都道府県・政令指定都市における海外修学旅行の支援施策について

| 道府県市 | 対 象 | 支 援 内 容 |
|------|------------------------------|---|
| 青森県 | 高等学校 | パスポート取得 [青森空港国際定期便修学旅行支援事業] 貸刀バス [青森空港国際定期更アクセス支援事業] |
| 宮城県 | 高等学校 | 事前調査費用の一部を補助 [仙台空港国際化促進協議会による仙台空港利用に係る海外修学旅行補助金交付事業] |
| 秋田県 | 高等学校 | 県立及び私立高等学校の生徒一人 1万円を助成。 |
| 千葉市 | 高等学校 | 引率旅費、宿泊費、旅行保険 |
| 新潟県 | 高等学校 | 教員対象の事前視察の設定及び旅費補助 |
| 富山県 | 高等学校 | 県立学校生徒海外派遣報告書作成費の助成 |
| 京都市 | 高等学校 | 短期海外研修授業料減免生徒補助 対象者...授業料減免決定者 支給額...海外研修費用の2分の1以内 |
| 兵庫県 | 高等学校 | アジアへの修学旅行実施における体験的活動にかかわる経費 アジアへの修学旅行実施における事前研修の講師の謝金 その他経費で負担することが適当と認められる経費 |
| 大阪市 | 高等学校 | 教員の付添い旅費 |
| 鳥取県 | 高等学校 中学校 | 下見に係る旅費の負担 引率教員の旅費の負担 |
| 広島県 | 高等学校 盲・ろう・ 養護学校 も対象 | 初めて海外修学旅行を実施する前年に、事前調査に係る教職員旅費として1校10万円を助成。 |
| 徳島県 | 検討中 | - |
| 福岡県 | | 市町村教育委員会の支援策 ・事前研修（ハングル語講座）の謝礼金 ・旅行経費の補助（パスポート申請料負担等） ・講師謝金 ・引率教員の旅費負担 |
| 長崎県 | 高等学校 中学校 | 長崎空港に就航する国際定期航空路線を利用した場合に助成金 |
| 沖縄県 | 高等学校 | 引率者旅費 |

<参考資料>

1. 米国同時多発テロ事件による海外修学旅行への影響（文部科学省調査）

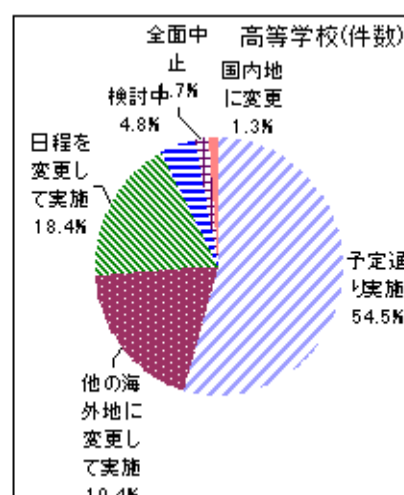
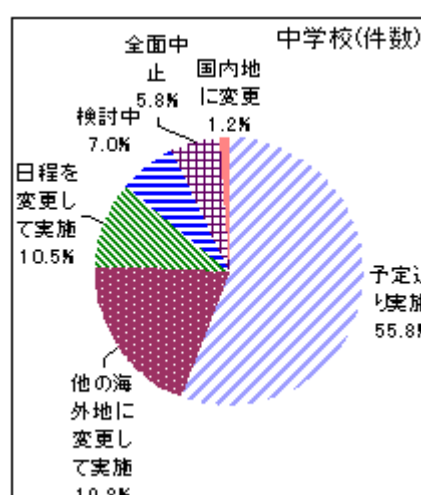
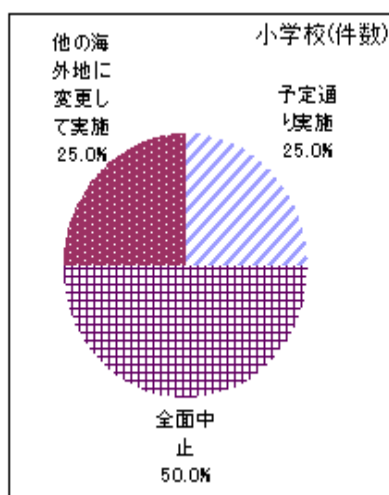
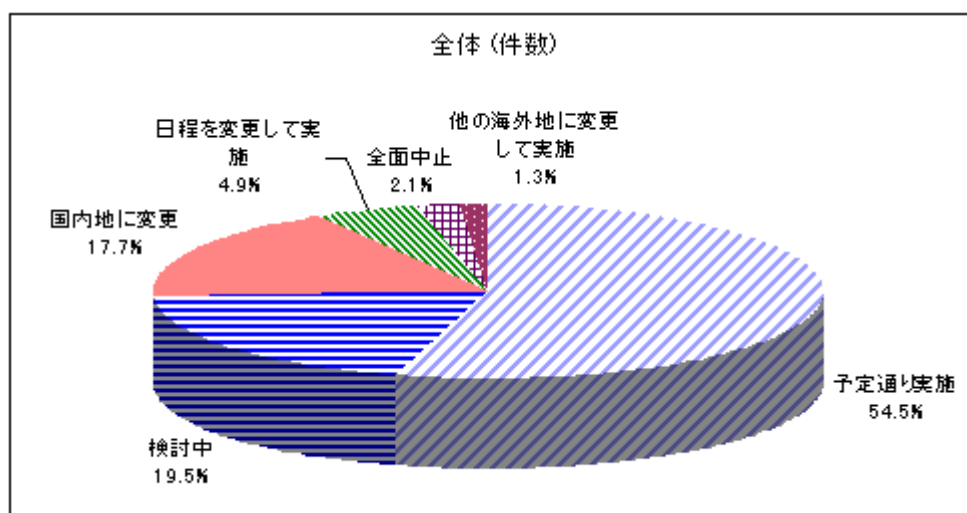
（文部科学省国際教育課 海外修学旅行の実施状況の調査結果より）

| | 全 体 | | 小学校 | | 中学校 | | 高等学校 | |
|--------------|-------|-------|-----|-------|-----|-------|-------|-------|
| | 件数 | 構成比 | 件数 | 構成比 | 件数 | 構成比 | 件数 | 構成比 |
| 延べ旅行件数 | 1,223 | 100.0 | 4 | 100.0 | 86 | 100.0 | 1,133 | 100.0 |
| 予定通り実施 | 666 | 54.5 | 1 | 25.0 | 48 | 55.8 | 617 | 54.5 |
| 日程を変更して実施 | 60 | 4.9 | 0 | 0 | 6 | 7 | 54 | 4.9 |
| 他の海外地に変更して実施 | 16 | 1.3 | 0 | 0 | 1 | 1.1 | 15 | 1.3 |
| 国内地に変更 | 217 | 17.7 | 0 | 0 | 9 | 10.5 | 208 | 17.7 |
| 全面中止 | 26 | 2.1 | 2 | 50.0 | 5 | 5.8 | 19 | 2.1 |
| 検討中 | 238 | 19.5 | 1 | 25.0 | 17 | 19.8 | 220 | 19.5 |

「海外修学旅行の実施状況」調査

調査対象校：公立、私立及び国立大学附属の小学校、中学校及び高等学校

調査対象：9月11日に実施中、あるいはそれ以降で平成13年度中に実施する海外修学旅行



2. 全国公立高等学校・国内航空機利用修学旅行実施状況推移

| | 9年度(1997) | | 10年度(1998) | | 11年度(1999) | | 12年度(2000) | | 13年度(2001) | |
|-----|------------|-----|------------|-----|------------|----------------|------------|----------------|------------|----------------|
| | 学校数 | 生徒数 | 学校数 | 生徒数 | 学校数 | 生徒数 | 学校数 | 生徒数 | 学校数 | 生徒数 |
| 北海道 | 267 | | 265 | | 259 | 40,292 | 255 | 38,944 | 262 | 42,039 |
| 青森 | 49 | | 55 | | | | 53 | 6,032 | 65 | 8,798 |
| 岩手 | 22 | | 42 | | 38 | 5,686 | 35 | 3,858 | 31 | 4,180 |
| 宮城 | 29 | | 37 | | 38 | 6,188 | 51 | 8,966 | 29 | 3,534 |
| 秋田 | 15 | | 26 | | 33 | 6,039 | 44 | 7,753 | 42 | 7,879 |
| 山形 | 18 | | 26 | | 39 | 4,728 | 38 | 5,898 | 30 | 4,202 |
| 福島 | 44 | | 45 | | 66 | 12,329 | 73 | 14,248 | 58 | 9,777 |
| | 444 | | 496 | | 473 | 75,262 | 549 | 85,699 | 517 | 80,409 |
| 茨城 | 62 | | 61 | | 88 | 19,400 | 88 | 19,708 | 56 | 12,063 |
| 栃木 | | | | | 9 | 2,053 | 34 | 8,089 | 35 | 8,048 |
| 群馬 | 60 | | 67 | | 69 | 14,390 | 66 | 14,112 | 38 | 7,042 |
| 埼玉 | 97 | | 124 | | 123 | 33,992 | 148 | 37,395 | 134 | 29,204 |
| 千葉 | 38 | | 60 | | | | | | | |
| 東京 | 242 | | 248 | | | | | | | |
| 神奈川 | 118 | | 76 | | 132 | 34,757 | 136 | 35,963 | 149 | 31,552 |
| 新潟 | 80 | | 81 | | 87 | 19,668 | 80 | 19,269 | 61 | 10,084 |
| 山梨 | 17 | | 32 | | 27 | 5,700 | 28 | 5,804 | 24 | 4,536 |
| | 714 | | 749 | | 535 | 129,960 | 580 | 140,340 | 497 | 102,529 |
| 長野 | 70 | | 73 | | 78 | 16,960 | 76 | 16,809 | 44 | 12,243 |
| 富山 | 9 | | 11 | | | | 2 | 66 | 10 | 438 |
| 石川 | 39 | | 37 | | 53 | 7,961 | 52 | 8,370 | 45 | 6,989 |
| 福井 | 18 | | 17 | | 23 | 3,900 | 27 | 4,900 | 20 | 3,271 |
| 静岡 | 14 | | 18 | | 31 | 6,000 | 38 | 8,280 | 37 | 7,794 |
| 岐阜 | 43 | | 52 | | 66 | 13,700 | 64 | 13,783 | 48 | 9,523 |
| 愛知 | | | 5 | | 15 | 1,269 | 21 | 3,440 | 41 | 5,869 |
| 三重 | 6 | | 9 | | 20 | 2,998 | 28 | 5,541 | 29 | 5,945 |
| | 199 | | 222 | | 286 | 52,788 | 308 | 61,189 | 274 | 52,072 |
| 滋賀 | 11 | | 18 | | | | | | 23 | 6,033 |
| 京都 | 8 | | 9 | | 13 | 2,554 | 13 | 2,826 | 18 | 3,096 |
| 大阪 | 104 | | 108 | | 89 | - | 107 | - | 108 | 25,971 |
| 兵庫 | 45 | | 52 | | 71 | 11,810 | 77 | 15,495 | 108 | 21,969 |
| 奈良 | 2 | | 16 | | 24 | 5,726 | 25 | 6,028 | 30 | 6,047 |
| 和歌山 | 17 | | 13 | | 24 | 3,993 | 20 | 4,095 | 8 | 1,598 |
| | 187 | | 216 | | 221 | 24,083 | 242 | 28,444 | 295 | 64,714 |
| 鳥取 | 2 | | 2 | | | | | | 6 | 1,390 |
| 島根 | 1 | | 1 | | 3 | 182 | 2 | 126 | 3 | 166 |
| 岡山 | 40 | | 44 | | 52 | 10,810 | 55 | 11,647 | 48 | 8,549 |
| 広島 | 82 | | 90 | | 80 | 13,782 | 81 | 12,960 | 83 | 13,154 |
| 山口 | 47 | | 45 | | 54 | 7,301 | 55 | 7,500 | 58 | 7,233 |
| | 172 | | 182 | | 189 | 32,075 | 193 | 32,233 | 198 | 30,492 |
| 徳島 | 28 | | 30 | | 42 | 7,741 | 43 | 7,701 | 27 | 6,350 |
| 香川 | 14 | | 16 | | 24 | 6,200 | 25 | 6,364 | 41 | 7,191 |
| 愛媛 | 26 | | 28 | | 41 | 7,179 | 45 | 8,481 | 49 | 9,951 |

| | | | | | | | | | | |
|------------|--------------|--|--------------|--|--------------|----------------|--------------|----------------|--------------|----------------|
| 高知 | 21 | | 27 | | 6 | 389 | 調査資料なし | | | |
| | 89 | | 101 | | 113 | 21,509 | 113 | 22,546 | 117 | 23,492 |
| 福岡 | 23 | | 6 | | | | 55 | 12,621 | | |
| 佐賀 | 24 | | 30 | | 33 | 6,440 | 33 | 6,208 | 41 | 7,885 |
| 長崎 | 29 | | 35 | | 43 | 6,379 | 40 | 6,304 | 8 | 2,680 |
| 熊本 | 12 | | 34 | | | | 3 | 898 | 40 | 7,680 |
| 大分 | 58 | | | | 64 | 11,511 | 64 | 11,257 | 59 | 9,795 |
| 宮崎 | 37 | | 37 | | 37 | 9,364 | 38 | 8,766 | 41 | 9,399 |
| 鹿児島 | 34 | | 35 | | 37 | 5,567 | 37 | 5,436 | 71 | 12,677 |
| 沖縄 | 35 | | 37 | | 25 | 3,481 | 27 | 4,044 | 29 | 3,914 |
| | 252 | | 214 | | 239 | 42,742 | 297 | 55,534 | 289 | 54,030 |
| 全国計 | 2,057 | | 2,180 | | 2,056 | 378,419 | 2,282 | 425,985 | 2,187 | 407,738 |

政令指定都市 公立高等学校国内航空機利用修学旅行推移

| | 9年度(1997) | | 10年度(1998) | | 11年度(1999) | | 12年度(2000) | | 13年度(2001) | |
|-----------|-----------|-----|------------|-----|------------|--------------|------------|--------------|------------|---------------|
| | 学校数 | 生徒数 | 学校数 | 生徒数 | 学校数 | 生徒数 | 学校数 | 生徒数 | 学校数 | 生徒数 |
| 札幌市 | 12 | | 12 | | 12 | 2,706 | 12 | 2,695 | 12 | 2,676 |
| 仙台市 | 5 | | 6 | | 6 | 826 | 6 | 885 | | |
| 千葉市 | | | | | | | | | | |
| 川崎市 | | | | | 9 | 1,063 | 7 | 1,162 | 10 | 1,130 |
| 横浜市 | | | | | | | | | | |
| 名古屋市 | | | | | | | 1 | 359 | | |
| 京都市 | | | | | 8 | 1,352 | 9 | 1,340 | 8 | 1,415 |
| 大阪市 | | | | | 8 | 1,172 | 11 | 1,839 | 12 | 2,592 |
| 神戸市 | 2 | | 2 | | 4 | 930 | 2 | 282 | 5 | 832 |
| 広島市 | 3 | | 4 | | | | | | 5 | 1,148 |
| 北九州市 | 3 | | 3 | | | | | | | |
| 福岡市 | 3 | | 3 | | 3 | 1,050 | 3 | 1,056 | 2 | 399 |
| 合計 | 28 | | 30 | | 50 | 9,099 | 51 | 9,618 | 54 | 10,192 |

3.平成14年度公立高等学校の海外修学旅行実施基準
 認める ×認めない

| 都道府県市 | 許可状況 | 日数 | 旅行費用 | 実施学年 | 実施方面 | 付帯条件 |
|-------|-------------------|---------------------|---|--------------------------------|--|--|
| 北海道 | | 5泊6日以内 | 必要最小限度 | 最終学年又は前年 | 大韓民国 | 教育長と事前協議。 |
| 青森 | | 5泊6日以内 | 規定なし | 規定なし | 規定なし | 教育庁と事前協議。 |
| 岩手 | | 規定なし | 規定なし | 規定なし | 規定なし | 実施1年前までに教育委員会と協議。 |
| 宮城 | | 4泊5日 | 150,000円以内 | 最終学年又は前年 | 規定なし | 事前に県教委と協議の上、前年9月までに計画書提出。 |
| 秋田 | | 別途協議 | 別途協議 | 規定なし | 別途協議 | 県教委と別途協議する。 |
| 山形 | | 4泊5日以内 | 保護者の過重負担を避ける | 規定なし | 規定なし | 高校教育課と事前協議 |
| 福島 | | 4泊5日以内 | 保護者の過重負担とならないようにする | 規定なし | 近隣諸国 | 実施10ヶ月前までに修学旅行実施計画書を教育長に提出し、実施2ヶ月前までに修学旅行実施届を教育長に提出する。 |
| 茨城 | × | | | | | |
| 栃木 | × | | | | | |
| 群馬 | | 5泊6日以内 (144時間以内) | 適切な額とする | 原則として第2学年(定時制は第3学年)以上 | 近隣アジア諸国 | ・実施予定の1年前までに教育委員会と事前協議 ・生徒、保護者の同意を得る。 ・非常事態に対応できる体制を整える。 |
| 埼玉 | × | | | | | |
| 千葉 | | 4泊5日以内 | 保護者の経済的負担を十分考慮し、軽減に勤める | 規定なし | 政情の安定した近隣諸国 | |
| 東京 | 試行 | 96時間以内 | 100,000円以内 | 平成12年度及び13年度入学生にかかれる修学旅行を対象とする | 治安、衛生、交通機関などの状況が良好であり、修学旅行のねらいが達成できる地域 | 試行校の指定により実施する。 |
| 神奈川 | 試行 (13年度～14年度) | 5泊6日(144時間)以内 | 保護者の過重負担を避けるよう十分考慮する。同一学年で国内と海外の修学旅行を実施する場合は経費に隔たりにないように配慮する。 | 学年の指定はしない | 政情が安定し、受入れ体制の整った国を選定する。 | 特色ある教育活動として国際理解教育に取り組んでいる学校。学年・学科もしくはコースを単位として実施。 |

| | | | | | | |
|-----|---|----------------------|-----------------------------|--------------------------|-------------------|--|
| 山梨 | | 5泊6日以内 | 規定なし 留意事項 保護者の過重負担を避ける | 全日制2・3年 定時制3・4年 | 近隣諸国 | 実施6ヶ月前までに教育長と協議。 |
| 長野 | x | | | | | |
| 新潟 | | 4泊5日の範囲 | 生徒や保護者の過重負担にならないこと | 在学中1回 | 中国(上海・西安) 大韓民国 | 実施計画案を旅行実施の1年前までに県教育委員会に提出、協議とする。 |
| 富山 | | 原則4泊5日以内、指導課と協議の上延長可 | 規定なし | 規定なし | 規定なし | 指導課と協議。 |
| 石川 | | 4泊5日以内 | 規定なし | 最上学年又は前学年 | 近隣諸国、特に韓国 | |
| 福井 | | 110時間以内 | 必要最小限度の額 | 最上学年又は前年 | 規定なし | 教育委員会と事前協議。 |
| 岐阜 | | 原則3泊4日以内 | 規定なし | 規定なし | 規定なし | 県教委と事前協議。 |
| 静岡 | | 4泊5日以内 | 100,500円以内 | 全日制2学年9月以降 定時制3学年9月以降 | 規定なし | 事前に高校教委課と相談し計画を1年前までに、細案を6ヶ月前までに提出し承認を得る。 |
| 愛知 | | 4泊5日以内 | 97,500円以内 | 3年又は2年 | 限定せず | |
| 三重 | | 4泊5日以内 | 128,000円以内 | 規定なし | 規定なし | 学校教育課と事前協議。 |
| 滋賀 | | 4泊5日以内 | 生徒全員が参加できる程度の額 86,400円以内 | 最上学年又はその前学年 | 規定なし | 教育長と事前協議 |
| 京都 | | 6泊7日以内 | 約100,000円程度 | 規定なし | | 教育長と事前協議。設置学科、コース等で認可。 |
| 大阪 | | 4泊5日以内 | 規定なし | 3年課程第2学年以降 4年課程第3学年以降 | 近隣諸国 原則、中国・韓国 | 児童生徒課と事前協議。 |
| 兵庫 | | 7日以内 | 104,000円程度 | 規定なし | 規定なし | 実施6ヶ月前に新制し教育長の承認を得る |
| 奈良 | | 4泊5日以内 | 75,000円以内 (消費税は別) | 規定なし | 近隣アジア諸国 | 実施前年度当初に教育長から試行の承認を得る。現行の実施基準をもとに協議する。実施後1ヶ月以内に報告書を提出する。 |
| 和歌山 | | 4泊5日以内 | 74,000円を限度とする | 規定なし | 規定なし | 教育委員会と事前協議。 |

| | | | | | | |
|-----|--|---------|-----------------------------------|------------------|--|---|
| 鳥 取 | | 5泊6日以内 | 必要最少限度 | 最終学年又はその前学年 | 韓国・中国の近隣諸国 オセアニア諸国(外国語に関する学科やコースを対象とする) | 新規に実施する学校又は旅行地等を変更する学校にあっては、実施1年前までに計画書を、実施4ヵ月前までに実施申請書を提出する。 継続して実施する学校にあっては、実施4ヶ月前までに実施申請書を提出する。 |
| 島 根 | | 5泊6日以内 | 保護者の経済的負担を考慮すること | 2、3年が望ましい | 教育長と事前協議 | 教育長と事前協議 |
| 岡 山 | | 5泊6日以内 | 保護者の過重負担にならないように | 2年又は3年 | 規定なし | 県教委と事前協議 |
| 広 島 | | 4泊5日以内 | 保護者の負担を配慮した適切な額 | 最終学年又はその前年 | 規定なし | |
| 山 口 | | 5泊6日以内 | 目的達成に必要なとされる適正な額 | 定めはないが実態として2年 | 規定なし | 規定なし |
| 徳 島 | | 4泊5日を標準 | 経費の軽減に努力すること | 規定なし | 安全が確保でき、修学旅行の目的が十分達成できると共に、経費的に無理のない地域 | 1年前までに無教育委員会と事前協議する。 |
| 香 川 | | 4泊5日以内 | 保護者の経済的負担軽減に努める | 2年又は3年 | 規定なし | |
| 愛 媛 | | 5泊6日以内 | 保護者の経済的負担が過重にならないこと。 80,000円程度 | 在学中1回 | 規定なし 80,000 | 教育長と事前協議。 |
| 高 知 | | 5泊6日以内 | 保護者の負担過重とならない必要最小限度の額 | -18 - -18 - 規定なし | 規定なし | 実施届を教育委員会に届け出る。 |
| 福 岡 | | 5泊6日以内 | 個別協議 | 規定なし | 原則として環太平洋地域(南北アメリカ大陸を除く) | 県教育委員会と事前協議。 |
| 佐 賀 | | 5泊6日 | 規定なし | 規定なし | 韓国・中国・東南アジア | 左記以外外国の場合、教育委員会と協議。 |
| 長 崎 | | 5泊6日以内 | 韓国 78,000円以内 中国 115,000円以内 | 規定なし | 韓国・中国 | 実施1年前に意向書提出 2ヶ月前に承認願及び外務省への進達文書提出。 団長は校長。 |

| | | | | | | |
|------|----|--------------------|---|-------------|--------------------|----------------------------------|
| 熊本 | | 5泊6日以内 | 韓国 85,000 円以内 中国 110,000 円程度 | 規定なし | 原則として、大韓民国、中華人民共和国 | 教育長と事前協議。 |
| 大分 | | 5泊6日以内 | 保護視野の負担過重をさける | 3年又は2年 | 制限なし | |
| 宮崎 | | 6泊7日以内 | 保護者の負担過重にならない金額 | 卒業学年又は直近下学年 | 規定なし | 県教育委員会と協議 |
| 鹿児島 | | 6泊7日以内 | 韓国 90,000 円以内 中国・東南アジア 円 110,000 以内 その他 130,000 円以内 | 規定なし | 規定なし | 事前に学校教育課と協議（申請） |
| 沖縄 | | 原則として6泊7日以内（船中泊除く） | 保護者の経費負担軽減 | 原則として2、3年 | 規定なし | 前年度に県立学校教育課と協議（申請） |
| 札幌市 | × | | | | | |
| 仙台市 | | 4泊5日以内 | 150,000 円 | 最高学年又は前学年 | 規定なし | 教育長と事前協議。 |
| 千葉市 | 試行 | 規定なし | 集金方法を含め保護者の負担が過重にならない範囲 | 規定なし | 政情の安定した国 | 健康管理の徹底。保険の加入。 |
| 川崎市 | | | | | | |
| 横浜市 | | | | | | |
| 名古屋市 | × | | | | | |
| 京都市 | | | | | | 日数・費用・実施学年・旅行方面・旅程等について教育長と事前協議。 |
| 大阪市 | | 4泊5日以内 | 120,000 円程度（中国） 90,000 円程度（韓国） | 規定なし | 中国・韓国 | 実施1年前に協議。姉妹校交流等。 |
| 神戸市 | | 120時間以内 | 国内の3割増程度 保護者の負担過重にならない額 | 規定なし | 規定なし | 1年前までに事前協議。 |
| 広島市 | | 4泊5日以内 | 82,000 円以内（消費税含む） | 最終学年又は前年 | 規定なし | |
| 北九州市 | | 5泊6日以内 | 79,000 円以内 | 第2学年 | 韓国・中国 | 教育長と事前協議。 |
| 福岡市 | | 4泊5日以内 | 事前に教育委員会と協議 | 原則として2年生 | 原則として環太平洋地域 | 事前に教育委員会に報告。 |